



¹ Tekst en foto's Ruud en Ina Metselaar – www.comomeerinfo.nl

Villa Carlotta

Inleiding

Een vakantie aan het Comomeer zonder bezoek aan Villa Carlotta is nauwelijks voorstelbaar². Geen touroperator zal deze plaats overslaan. De ligging van de villa met de omringende tuinen is dan ook wel zeer bijzonder. Gelegen op een heuvel van de morenen, achtergelaten door de zich terugtrekkende gletsjer uit de ijstijd, en dus op vruchtbare grond, kijkt de villa uit over een prachtig deel van het Comomeer. Men kan moeiteloos uren dwalen door de 70 ha tuinen en daarnaast is het museum, dat in de villa is gevestigd, ook zeer de moeite waard. Over de tuin zal ik relatief kort zijn, u moet ze zelf ondergaan en genieten van de schitterende verzameling planten, struiken en bomen. Meer ruimte zal ik besteden aan de voorwerpen en beelden in het museum, waaronder er vele zijn met grote artistieke waarde.



Fig. 1 Links: Villa Clerici op een ets van Marcantonio Dal Re uit de 18^e eeuw
Rechts: Een prentbriefkaart met de aanlegsteiger van de villa

De geschiedenis van de tuin en villa

In ongeveer 1690 gaf de markies Giorgio Clerici, een Milanees bankier, opdracht voor de bouw van de villa. Ze moest indrukwekkend zijn, maar toch sober, en omringd door tuinen in Italiaanse stijl met terrassen, trappen, fonteinen en standbeelden, zoals we ze nu nog zien vóór de villa. De kopergravure van Marcantonio dal Re geeft een goede indruk van de oorspronkelijke Villa Clerici.

Het was echter de volgende eigenaar, markies Gian Battista Sommariva, die in begin 1800 het geheel in zijn huidige pracht bracht. Deze ondernemer en kunstverzamelaar liet een deel van

¹ Verzoeken om toezending per email aan: r.metselaar@comomeerinfo.nl

² Openingstijden: van april tot September dagelijks van 9-18 u; in maart en oktober dagelijks van 9-16.30 u (de villa is gesloten van 12-14 u)

de tuinen omvormen tot een romantisch park en hij kocht ter verfraaiing van de villa meesterwerken van kunstenaars als Canova, Thorvaldsen en Hayez.

In 1843 werd de villa door prinses Marianne van Nassau, echtgenote van Albert van Pruisen, geschonken aan haar dochter Carlotta ter gelegenheid van haar huwelijk met George II, hertog van Saxe-Meiningen. Beiden waren grote tuinliefhebbers en zij breidden de tuin uit in noordelijke richting, waar ze, wat verder van de villa en ervan gescheiden door een bos, een landschapstuin in Engelse stijl aanlegden vol interessante bomen, struiken en bloemen. De oorspronkelijke terrassen zijn er nog, maar het uitzicht is beperkt tot de eigenlijke villa met dichte struiken en heggen aan beide zijden, met daarachter 'geheime tuinen'.

Oorspronkelijk had de villa een eigen aanlegplaats aan het meer, bereikbaar door een groot hek onderaan het terras, nu wordt ze van het water gescheiden door de drukke provinciale weg. Het schitterende smeedijzeren hek, versierd met de C van Clerici, is er nog maar wij, gewone bezoekers, moeten genoeg nemen met de entree door de zijingang.

Meerdere bekende schrijvers en dichters waren zo onder de indruk van de schoonheid van de tuinen dat ze hun gevoelens op papier zetten. Zo schreef de Amerikaanse dichter Longfellow in de zomer van 1872, na een bezoek aan villa Carlotta, een gedicht waaruit ik de volgende strofe aanhaal³:

Ik vraag me af: is dit een droom?
En lost die op in 't hemelsblauw?
Is er wel hoger schoonheid dan
het droomland dat ik hier aanschouw?

De tuinen

Achter het hek ligt de Italiaanse tuin met vijf terrassen, kleine visvijvers, nissen en fonteinen. Als we de trappen beklimmen komen we op de terrassen met oude camelia's, papyrusplanten, pergola's met citrusvruchten en rozenperken. Van de terrassen hebben we een mooi uitzicht over de tuin met de grote vijver achter het hek, waarin een beeld van Ariona van Mettimna, de mythologische zanger en musicus die door een dolfin van verdrinking in zee werd gered. De camelia's, waaronder vrij zeldzame variëteiten, vinden we zowel rechts naast de villa (de noordoostzijde) als erachter.

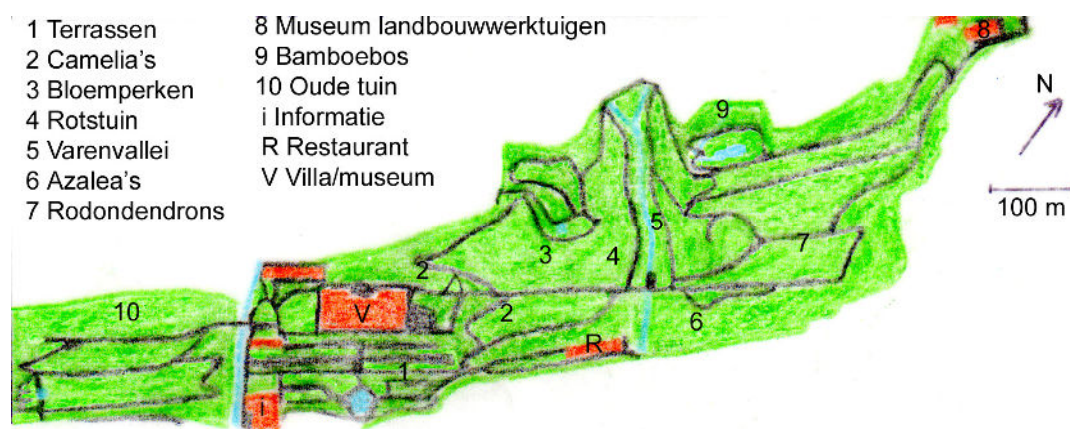


Fig. 2 Schetskaart van de tuin

³ Met dank aan Nol van der Loop voor zijn vertaling



Fig. 3 Links: Pergola met grapefruits



Rechts: Bloeiende azalea's

Als we het pad in NO-richting volgen, zien we rechts de camelia's en links een soort theater van perken met voorjaar- en zomerbloeiende bloemen, daarna een rotstuin en vervolgens bereiken we de varenavallei. Langs de omlaag stromende beek staan grote varens uit Australië en Nieuw-Zeeland. Na deze vallei bereiken we eerst een grote verzameling azalea's, die in april-mei een prachtig kleurenspeel bieden en vervolgens het rododendronbos, waarin exemplaren van honderden jaren oud.

Als we het pad tot de uiterste noordoost-hoek van het park volgen, komen we bij een gebouwtje met een verzameling van oude landbouwwerktuigen.

Teruglopend over een pad hoger op de heuvel, bereiken we het bamboebos, waar we op een oppervlak van 3000 m² meer dan 25 soorten bamboe vinden. Van hier kunnen we bovenlangs de varenavallei doorlopen en komen dan langs de azalea's terug bij de villa.



Fig. 4 Links: Rotstuin



Rechts: De varenavallei

Achter de villa langs lopend bereiken we de zogenaamde 'oude tuin'. Deze werd in 1843 aangelegd in Engelse stijl met vele interessante bomen en struiken; u vindt er eucalyptussen, kurkeiken, Japanse magnolia's. Helemaal aan het eind vinden we de fontein van de dwergen in barokke stijl met trappen en watervalletjes.

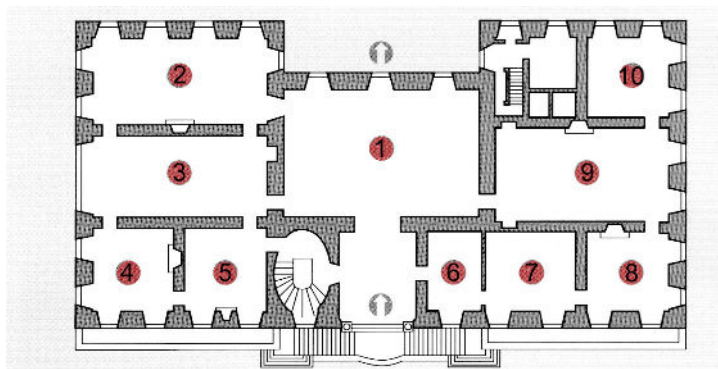


Fig. 5 Plattegrond van de beneden verdieping van het museum: 1) salon, 2) zaal van Amor en Psyche, 3) zaal van Romeo en Julia, 4) panoramazaal, 5) zaal van Napoleon, 6) zaal van Magdalena, 7) zaal van Wicar, 8) zaal van Palamedes, 9) gipszaal

Het museum- De begane grond

Het museum strekt zich uit over tien kamers op de begane grond en acht op de eerste verdieping. Hieronder volgt een korte beschrijving van de bezienswaardigheden in iedere van deze kamers.

De salon (1)

Achter de centrale hal, waar we binnenkomen, ligt de salon of marmerkamer. In deze zaal zien we een schitterend cassetteplafond met daaronder een fries in haut-reliëf dat de *intocht van Alexander de Grote in Babylonië* uitbeeldt. Het is het werk van de befaamde Deense beeldhouwer Bertel Thorvaldsen (1768-1844). Het werd oorspronkelijk gemaakt voor het Pantheon in Parijs, in opdracht van Napoleon, maar werd in 1818 aangekocht door Gian Battista Sommariva. Boven de deur naar de tuin zien we het vierspan van Alexander met daarachter twee schildknappen, dan het vurige paard Bucefalus en daarachter het leger met aan het eind een olifant als oorlogstrofee en geflankeerd door een gevangen genomen koning. De laatste personen op het fries tonen de beeldhouwer zelf naast Sommariva. Op de tegenover liggende muur vergezelt de Vrede, voorzien van een olijftak, Alexander, gevolgd door Mazzeo, gouverneur van Babylonië, met zijn zonen, priesters en dansers, muzikanten, vissers en schaapherders.

In het midden van de zaal staat het grote marmeren beeld van *Venus en Mars*, gemaakt in 1805 door Luigi Acquisti (1745-1823) in opdracht van Sommariva, een allegorische voorstelling van de vrede in Europa, die mogelijk werd gemaakt door Napoleon.



Fig. 6 Deel van het fries met de Intocht van Alexander de Grote in Babylonië

De zaal van Amor en Psyche (2)



Fig. 7 Detail van het beeld van Amor en Psyche

De zaal links achter herbergt een van de meest befaamde beelden in de villa, namelijk *Amor en Psyche*. Het werd in 1819 gemaakt door Adamo Tadolini naar het ontwerp van Canova. Dit beeld dat geldt als een toppunt van sensualiteit en passie, werd met uitzondering van de vleugels, gemaakt uit één blok Carraramarmer. Ernaast staan op marmeren zuilen uit Varenna, de bustes van *Venus* en *Paris*, gemaakt door Pietro Fontana naar modellen van Canova. Tegen de achterwand zien we een groep die *Triton met een nimf* uitbeeldt, waarboven een afbeelding van de jonge *Napoleon*. Napoleon zien we ook op de fresco's tegen het plafond. Ze werden door Andrea Appiani (1754-1817) gemaakt en wat we nu zien is wat er na de bombardementen in de 2^e wereldoorlog overbleef van een cyclus van decoraties die in 1808 de troonzaal sierden van het koninklijk paleis in Milaan. Het grote achthoekige medaillon verbeeldt de *Verheerlijking van Napoleon*, op de vier lunetten staan de kardinale deugden: *Voorzichtigheid, Gerechtigheid, Dapperheid en Matigheid*.

De zaal van Romeo en Julia (3)

In de zaal ervoor hangen enkele van de belangrijkste schilderijen uit de verzameling. In opdracht van Sommariva maakte Francesco Hayez (1791-1882) in 1823 *Het laatste afscheid van Romeo en Julia*. We zien hoe Romeo bij het vallen van de avond Julia in haar villa de laatste kus geeft. Van dezelfde schilder zijn hier nog drie werken: een schets van *Pietro Rossi die afscheid neemt van zijn familie*, van *Valenza Gradenigo*, een Venetiaanse adellijke dame die ziet hoe haar vader haar geliefde berecht voor hoogverraad en de *Venetiaanse Vrouwen of De Wraak van een Rivale*. De twee andere grote schilderijen tonen *De kruidenkamer van een klooster* uit ca. 1823 van Giovanni Migliari, met een gedetailleerde afbeelding van het interieur, en *De laatste communie van Atala* van Pierre-Jerome Lordon, een mooi voorbeeld uit 1808 van de Franse romantiek. In de zaal staan twee donkerblauwe Sèvres vazen gedecoreerd met goud.

Tenslotte staan er nog twee beelden in deze zaal: *De Gevoeligheid*, een zeer zeldzaam gipsen model van de Fransman Chaudet (1763-1810) en een werk uit 1821 van Bienhaimé *Eros geeft twee duiven te drinken*.

De panoramazaal (4)

Rechts aanhoudend komen we in de panoramazaal. Het mooiste hier is het plafond met schitterende decoraties van Ludovico Pogliaghi uit 1910. Tegen de wanden hangen achttiende-eeuwse afbeeldingen van de villa: *Gezicht op villa Sommariva vanaf het meer* van Giuseppe Bisi (1823), *Gezicht op de villa en tuin vanaf het meer* van Joseph-Xavier Bidault (1819), *Vóór villa Sommariva*, van Gundlay (1842), *Ontvangst in het park Sommariva* van Sanquirico en *Bellagio gezien vanuit het park Sommariva* van een anonieme schilder, beide werken uit midden 1800.



Fig. 8 Plafond van de panoramazaal

De Napoleontische zaal (5)

Hier hangt een belangrijke prentenverzameling uit het midden van de 19^e eeuw met als thema de *Glorie en overwinningen van Napoleon*. Ze zijn geïnspireerd door het beroemde fries dat Andrea Appiani tussen 1803 en 1807 maakte voor het Koninklijk paleis in Milaan. Ook is hier een gipsen *portret van Gian Battista Sommariva*. De meubels in empire stijl en de kostbare neoklassieke ladekast met notenhout inlegwerk werden in 1776 gemaakt door Bonzanigo naar een ontwerp van Piacenza en Rondoni.



De zaal van Magdalena (6)

Fig. 9 Boetende Magdalena van Canova

Aan de rechterkant van de villa zijn er aan de voorzijde drie zalen, waarvan de eerste een kopie bevat van de *Boetende Magdalena* naar Canova. Sommariva kocht dit in 1808 in Parijs. De manier waarop het wordt tentoongesteld is typisch voor het ideaal van Sommariva: een beeld in het halfdonker in een kleine ruimte met grijs beklede wanden, belicht door een lamp van albast, waardoor de sensualiteit sterk naar voren komt.

De zaal van Wicar (7)

De ernaast gelegen kamer is genoemd naar de Franse schilder Jean-Baptiste Wicar, die het grote doek maakte waarop *Vergilius die het zesde canto van de Aeneas leest*. Dit verhaal speelt in het jaar

23 v.Chr. in Rome aan het hof van keizer Augustus. Octavia, de zuster van de keizer, afgebeeld in het centrum van het schilderij naast Augustus, valt flauw als ze de verzen hoort die de dood van haar zoon Marcello voorspellen. Haar broer beduidt Vergilius, geheel links,

om te zwijgen, rechts staat Mecenate, afgebeeld met de gelaatstreken van Sommariva, die zich naar haar buigt. Geheel rechts is generaal Agrippa afgebeeld, die er uitziet als Napoleon. Naast het grote schilderij zien we een gipsen afbeelding van *Sommariva* uit 1830 en een albast portret van *keizer Napoleon*, in 1805 geschilderd door onze landgenoot Van Lint. Op de linker wand tenslotte, hangen vier miniatures met de *portretten van de Sommariva familie* die Gian Battista, Luigi, Emilio Sr. en jr. uitbeelden en een portret van *Emilio Sommariva* van Eliseo Sala uit 1835.

De zaal van Palamedes (8)

In het midden van de zaal staat een van de belangrijkste werken van Antonio Canova, *Palamedes*, de mythologische uitvinder van het schaakspel, spellen met dobbelstenen en van een aantal letters van het Griekse alfabet. Toen Agamemnon, Menelaos en Palamedes Odysseus bezochten op Ithaca en probeerden hem over te halen deel te nemen aan de Trojaanse oorlog, deed Odysseus of hij gek was, en Palamedes was de enige die dit doorzag. Odysseus vergaf hem dit nooit en liet Palamedes, geheel onterecht, vermoorden. Het beeld toont Palamedes, in ongenade gevallen bij Odysseus, een afbeelding die Sommariva bijzonder aansprak omdat hij in begin van de 19^e eeuw zijn politieke macht was kwijtgeraakt en hij zichzelf als slachtoffer zag van vijandelijke samenzweringen.

In 1805 toen het beeld nog in het atelier van Canova in Rome stond, viel het van zijn voetstuk bij een overstroming van de Tevere en werd het ernstig beschadigd. Canova zelf herstelde het en in 1819 werd het in de huidige kamer geplaatst met rondom spiegels zodat de perfectie van alle kanten zichtbaar is.

De gipszaal (9)

In de grote zaal rechts van de salon hangen zes gipsen panelen die *putti en faunen* uitbeelden, gemaakt door Camillo Pacetti (1758-1826) en een beschilderd gipsen *paardenhoofd* van Gaetano Monti uit 1815. De marmeren schoorsteenmantel is uit de school van Thorvaldsen en toont de *geschiedenis van Bacchus en Ariadne*. Erboven hangt een gipsen afbeelding van de *Intocht van Frans I in Wenen*. Aan weerszijden twee gipsen bustes, een *Zelfportret* van Antonio Canova en een *Portret van Giuseppe Bossi*.

Op de tegenover liggende wand hangen vier kostbare originele modellen in gips, gemaakt voor de Vredesboog in Milaan; de *Geschiedenis* en de *Poëzie* van Luigi Acquisti en *Mars* en *Minerva* van Camillo Pacetti, allen uit 1811. Tussen de openslaande deuren staat het beeld van de *Muze en Terpsychore* van Canova. Het is het originele gipsmodel, nog voorzien van de spijkers die als referentiepunten dienden voor de beeldhouwers van zijn atelier bij het maken van het marmeren beeld.

De zaal van de cameeën (10)

Achter de gipszaal ligt deze kamer, die een zeldzame verzameling van meer dan 470 gipsen cameeën bevat, gemaakt rond 1830 door de beeldhouwer Giovanni Liberotti. Ze tonen ons miniatures van topstukken uit vele musea, waaronder de Vaticaanse musea, de Kapitolijnse musea in Rome, het Uffici in Florence en musea in Napels en Parijs. Langs de wanden staan drie beelden die van de spits van de Dom in Milaan komen, waar ze in 1950 wegens aantasting door luchtverontreiniging werden verwijderd. Ze verbeelden: *De heilige Dominia, maagd en martelaar* gemaakt in 1812 door Monti, een *heilige martelaar* van Pacetti, en *Sint Dorimedone* uit 1830 van Marchesi.

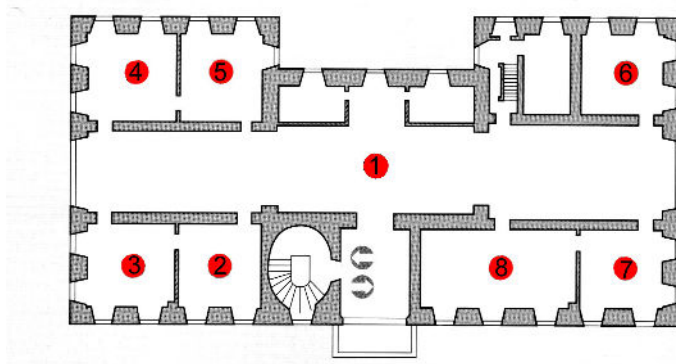


Fig. 10 Plattegrond van de eerste verdieping van het museum: 1) galerij, 2) empirestijl salon, 3) eetkamer, 4) studeerkamer van George II, 5) slaapkamer, 6) slaapkamer van Carlotta, 7) rode salon, 8) gobelinzaal

Het museum- De eerste verdieping

De galerij (1)

Vanuit het trappenhuis komen we in een antichambre met een mooi sterrenplafond en twee schilderijen in tempera, de *Ontmoeting van Mercurius en Venus* en de *Slag van de Amazones*. Daarna komen we op de dertig meter lange galerij, versierd in de neo-Pompeïsche stijl met beschilderd gips.

De empirestijl salon (2)

De eerste kamer links toont Franse meubelen uit de tweede helft van de 19^e eeuw in eikenhout en mahonie gedecoreerd met verguld bronzen sfinxen en gevleugelde leeuwen. In het midden staat een kostbare tafel met inlegwerk uit Lombardije. Aan de linkerwand hangt een groot olieverf schilderij met de *Venus van Urbino*, een kopie van Titiaan, die George II in 1901 kocht. Tussen de ramen een manhaftig *Portret* van de Duitse schilder Von Lembach en *De Odalisk* (een slavine in een harem), een meesterwerk van Francesco Hayez. Aan de rechter wand hangt een olieverf schets van het schilderij in de antichambre van de *Ontmoeting tussen Mercurius en Venus*.



Fig. 11 Links: Schilderij *De odalisk*

rechts: meubels in de empirestijl salon

Fig. 12 Meisjes met zijderups op de hand



De eetkamer (3)

Naast de empire zaal ligt de eetkamer met Franse meubelen in neoklassieke stijl, rijk versierd en daterend uit eind 1800. Aan de wand zien we een gipsen medaillon met het *portret van graaf George II* (1911) van Kaspar von Zumbusch; rechts de gipsen buste van *kardinaal Gustaaf Adolf*, prins van Hohenlobe Schillingfürst.

De studeerkamer van George II (4)

Aan de overzijde van de gang komen we in de studeerkamer van George II van Saxe-Meiningen, die hier is afgebeeld in een gipsen buste uit 1850. George hield veel van deze villa die hij ook na de dood van zijn eerste vrouw Carlotta nog vaak bezocht. Zijn bibliotheek, waarvan nog 150 boeken aanwezig zijn, was rijk aan botanische werken. Interessant zijn de meubels in Liberty stijl en de grote vlag van de familie met in het midden het schild met gele band van de Saxe-Meiningen. Aan de wanden hangen verder vele gravures uit de verzameling van de graaf.

De slaapkamer (5)

In de ernaast gelegen kamer staan roodachtige meubels versierd met brons. Rechts een kast met bronzen fries waarop Egyptische koppen zijn afgebeeld; de twee bedden zijn gedecoreerd met mythologische figuren: een kar getrokken door een cupido en omgeven door twee vliegende figuren met een trompet. In het midden staat een wieg uit kersenhout met brons en parelmoer versieringen in neogotische stijl. Aan de wand zien we *drie engelen* met rijk versierde vleugels, uit de tweede helft van de 19^e eeuw, geïnspireerd door antieke voorbeelden.



Fig. 13 Plafond in de kamer van Carlotta

De kamer van Carlotta (6)

Aan het eind van de gang ligt links de kamer die is vernoemd naar Carlotta. Deze kamer, met een duidelijk vrouwelijke smaak, heeft meubels in late rococo stijl. Boven de toilettafel met keramiek uit Limoges hangt het *portret van Carlotta*, een ets naar een aquarel van de schilder Samuel Diez, uit 1851. In de rechter hoek, boven de tegelkachel, een beeld van de Duitser Ferdinand Müller. Het beeld dat een allegorie is voor de Zijdecultuur van het Comomeer, toont twee kinderen met op hun hand een zijderups. Let u vooral ook op het schitterend gedecoreerde plafond uit de 18^e eeuw, in geschilderd hout.

De rode kamer (7)

Als we de gang oversteken komen we in de rode kamer met meubels in diverse stijlen. Van interesse zijn vooral de leunstoelen en de bank in notenhout, in de nieuw-middeleeuwse stijl die in de tweede helft van de 19^e eeuw populair was. De gipsen buste is van *Berbaro van Saxen-Meiningen* (ca. 1850) en wordt toegeschreven aan Pompeo Marchesi. Aan de wand hangen drie gravures van Rembrandt, de *portretten van Georg II* en van *Carlotta met kinderen*, en een grote aquarel met een *Catechismusles* van een anonieme schilder.

De gobelinzaal (8)

De naam van de zaal komt van het grote wandtapijt met een *landleven* van François Van der Borgh, werkzaam in Brussel tussen 1727 en 1761. Ervoor staat een tafel waarop het zilverwerk en porselein van het huis Meiningen staat uitgesteld.

Het andere deel van de zaal wordt ingenomen door een verzameling gipsmodellen die George II liet maken door Ferdinand Müller en Vang uit Coburg. George wilde met deze neoklassieke reliëfs de galerij decoreren.



Fig. 14 Gobelin Het vrolijke landleven van François van der Borgh

Dankwoord

Ik ben de directie van villa Carlotta dank verschuldigd voor de assistentie bij het verzamelen van informatie en de toestemming voor het maken van foto's.