



<sup>1</sup> Tekst en foto's Ruud en Ina Metselaar – [www.comomeerinfo.nl](http://www.comomeerinfo.nl)

## De Rationalistische architectuur in Como deel 1

### ***Inleiding***

In iedere goede reisgids kunt u uitvoerige informatie vinden over de stad Como. Een onderwerp dat echter sterk onderbelicht blijft betreft de zgn. rationalistische architectuur in de stad. Zelfs als architectuur niet uw bijzondere belangstelling heeft bij een bezoek aan deze stad, is er toch tenminste één gebouw waar u even naar zou moeten kijken. Bovendien ligt het in het hart van de stad op niet meer dan 100 meter van de Dom. Het gaat hier om het Casa del Fascio, het kantoor dat in 1936 werd gebouwd voor de Fascistische partij. Tegenwoordig heet het Casa del Terragni, naar de architect. Over de hele wereld wordt dit beschouwd als één van de beste voorbeelden van de bouwstijl die bekend staat als het Italiaans rationalisme en die tot uitvoering kwam in de periode tussen de twee wereldoorlogen.

In het begin van deze Nieuwsbrief zal ik over dit gebouw wat meer vertellen. Mocht u geïnteresseerd zijn, dan vindt u hierna een rondwandeling door het centrum langs de belangrijkste gebouwen in deze stijl. In deel 2 beschrijf ik de gebouwen die wat verder buiten het historisch centrum van Como staan.

In totaal staan er in Como meer dan twintig rationalistische gebouwen. Recent heeft de burgemeester van de stad aan de minister van Financiën gevraagd om het Casa del Fascio over te dragen aan de gemeente om er een museum van het rationalisme te vestigen (het gebouw is nu in gebruik door de Guardia di Finanza). Ook heeft de stad een verzoek ingediend om opgenomen te worden in de Unesco werelderfgoed lijst.

### ***Het Rationalisme***

In 1926 presenteerden zeven jonge architecten, opgeleid aan de Polytechnico Milano, vier manifesten onder de naam Gruppo 7, waarin ze zich afkeerden van het neo-klassicisme waarmee ze in Milaan waren opgevoed en tegen de Arte Nuova of libertystijl met zijn vele versieringen.

Ze lieten zich inspireren door Le Corbusier in Frankrijk en Walter Gropius, de oprichter van het Bauhaus in Berlijn. In 1928 voegde zich nog een achtste man bij de groep en gingen ze verder onder de naam M.I.A.R. (*Movimento Italiano per l'Architettura Razionale*). Rationaliteit, eenvoud, ont koppeling van ornament en gebouw waren trefwoorden m.a.w. de architectonische vorm is een afgeleide van de functionele eisen en het constructieve systeem. Ze benoemden een vijftal belangrijke elementen voor hun gebouwen. 1) materiaal en massa: geen onnodige decoraties en niet het traditionele gebruik van mozaïek en goud, maar glanzend glas en gepolijst metaal, 2) perfecte verhouding en ritme, 3) de expressie van het structuurskelet, 4) toepassing van uitstekende (overhangende) balkons, 5) het gebruik van hoekvensters.

### ***Stijlbewegingen in de architectuur tussen de twee wereldoorlogen***

Na de eerste wereldoorlog ontstond er in de hele westerse wereld een nieuwe stroming in de architectuur. Ze was zo wijd verbreid dat men wel over het Internationalisme spreekt. Deze beweging was een reactie op de in die tijd populaire Jugendstil en het classicisme. Tegelijkertijd

---

<sup>1</sup> Verzoeken om toezending per email aan: [r.metselaar@comomeerinfo.nl](mailto:r.metselaar@comomeerinfo.nl) ; alle artikelen zijn ook als pdf-files te downloaden van de site [www.comomeerinfo.nl/Nieuwsbrief.html](http://www.comomeerinfo.nl/Nieuwsbrief.html)

zochten de architecten nieuwe mogelijkheden voor een sociale woningbouw door middel van rationalisering en standaardisering door gebruikmaking van nieuwe materialen zoals beton, staal en glas. Frankrijk, Duitsland en Nederland liepen hierbij voorop. De bekendste architecten uit die periode zijn in ons land de vertegenwoordigers uit de Stijlgroep o.a. Oud, Rietveld, Duiker. In Duitsland waren het vooral Walter Gropius en Ludwig Mies van der Rohe met het Bauhaus, en in Frankrijk Le Corbusier. Onafhankelijk hiervan ontwikkelde zich in Rusland het constructivisme met Naum Gabo en Antoine Pevsner als belangrijke exponenten, in de VS werd Frank Lloyd Wright de grootste vernieuwer.

Hoewel de benamingen voor de nieuwe stroming per land verschillen, berust ze in alle gevallen op het functionalisme als basisfilosofie. Hiermee wordt bedoeld dat de vorm van het gebouw volgt uit de functie ervan.

In Italië werd deze architectuur bekend onder de naam Rationalisme. De mooiste voorbeelden van dit type gebouwen vinden we in Como. Na een inleiding over de relatie tussen het rationalisme en het fascisme, beschrijf ik een rondwandeling langs een aantal van de belangrijkste rationalistische gebouwen in het centrum van de stad.

## Het Rationalisme in Italië

In 1921 kwamen in Milaan een aantal architecten met voorstellen voor een nieuwe stijl die ze Novecento d.i. 20<sup>ste</sup> eeuw, noemden. Hun gebouwen waren gebaseerd op het neo-klassicisme. Als reactie hierop kwamen zeven jonge architecten, opgeleid in Milaan, met een eigen stijl die ze het rationalisme noemden. In 1926 presenteerden ze vier manifesten onder de naam Gruppo 7, waarin ze zich afkeerden van het neo-klassicisme en zich lieten inspireren door Le Corbusier in Frankrijk en Walter Gropius in Berlijn. In 1928 voegde zich nog een achtste man bij deze groep en gingen ze verder onder de naam M.I.A.R. (*Movimento Italiano per l'Architettura Razionale*). Rationaliteit, eenvoud, ontkoppeling van ornament en gebouw waren trefwoorden m.a.w. de architectonische vorm is een afgeleide van de functionele eisen en het constructieve systeem. Ze benoemden een vijftal belangrijke elementen voor hun gebouwen. 1) materiaal en massa: geen onnodige decoraties en niet het traditionele gebruik van mozaïek en goud, maar glanzend glas en gepolijst metaal, 2) perfecte verhouding en ritme, 3) de expressie van het structuurskelet, 4) toepassing van uitkragende balkons, 5) het gebruik van hoekvensters.

Vanaf het begin vielen de ideeën van het MIAR samen met die waarop Mussolini zijn macht opbouwde t.w. afscheid van de voorafgaande periode die als chaotisch werd beschouwd en een oriëntatie op de vroegere hoogtepunten uit de geschiedenis. Mussolini verheerlijkte de heldendaden uit het antieke Rome en de machtcultuur van de keizers; het voortbrengen van een nieuwe leider die zich afzette tegen de 19<sup>e</sup> eeuw en het politieke systeem dat volgens hem verantwoordelijk was voor de onbevredigende resultaten van de 1<sup>e</sup> WO. Trefwoorden van het fascisme waren 'italianità' en 'romanità'. De cultus van de italianità hield in dat alles wat typisch Italiaans was, werd geïdealiseerd. Dit culturele nationalisme uitte zich vooral in de verheerlijking van het Romeinse verleden, de romanità.

De Gruppo 7 probeerde Mussolini er te van overtuigen dat zij de werkelijke fascistische bouwkunst hadden gedefinieerd. Tot op zekere hoogte is hen dit gelukt. Echter was er naast de stroming van het rationalisme ook de beweging o.l.v. de staatsarchitect Piacentini de neoklassieke "Romeinse school". De Gruppo 7 wees het monumentalisme van Piacentini af, maar bewoog toch in de loop der jaren steeds meer de kant van Piacentini op, min of meer gedwongen door de machtige positie van laatstgenoemde. Deze was namelijk ook voorzitter van de vakvereniging van architecten, waarvan iedere architect lid moest zijn, en in die functie had hij een grote zeggenschap over de gunning van bouwprojecten. Uiteindelijk zien we dat Mussolini na lang aarzelen de richting van het neo-classicisme koos met zijn voorliefde voor monumentale gebouwen.

Zoals we veel Novecento gebouwen in Milaan vinden, zijn er veel rationalistische gebouwen in de stad Como en omgeving. Belangrijke rationalistische gebouwen elders in Italië zijn het station van

Santa Maria Novella in Florence, het stadion in Florence met een technisch geavanceerde betonconstructie en de Littoria toren en het Lingotto centrum (de vroegere FIAT fabriek) in Turijn.



Fig. 1 Giuseppe Terragni



Een van de belangrijkste architecten van de Gruppo 7 en het latere MIAR, was Giuseppe Terragni (1904-1943). Na zijn afstuderen in Milaan in 1926 vestigde hij met zijn broer Attilio, die bouwkundig ingenieur was, een studio in Como. Dit werd een belangrijke ontmoetings- en discussieplaats voor een groep kunstenaars en intellectuelen uit de stad o.a. Mario Radice en Manlio Rho, die beide tot de belangrijkste abstracte schilders van Italië worden gerekend. Ook Pietro Lingeri, vriend en collega, met wie hij veel zou samenwerken, hoorde hierbij. De hieronder beschreven rondwandeling voert ons langs een aantal van Terragni's belangrijkste gebouwen in Como. In 1941 moest hij in dienst, eerst naar Joegoslavië en vervolgens naar Rusland. Hij kwam ernstig ziek terug en overleed in 1943.

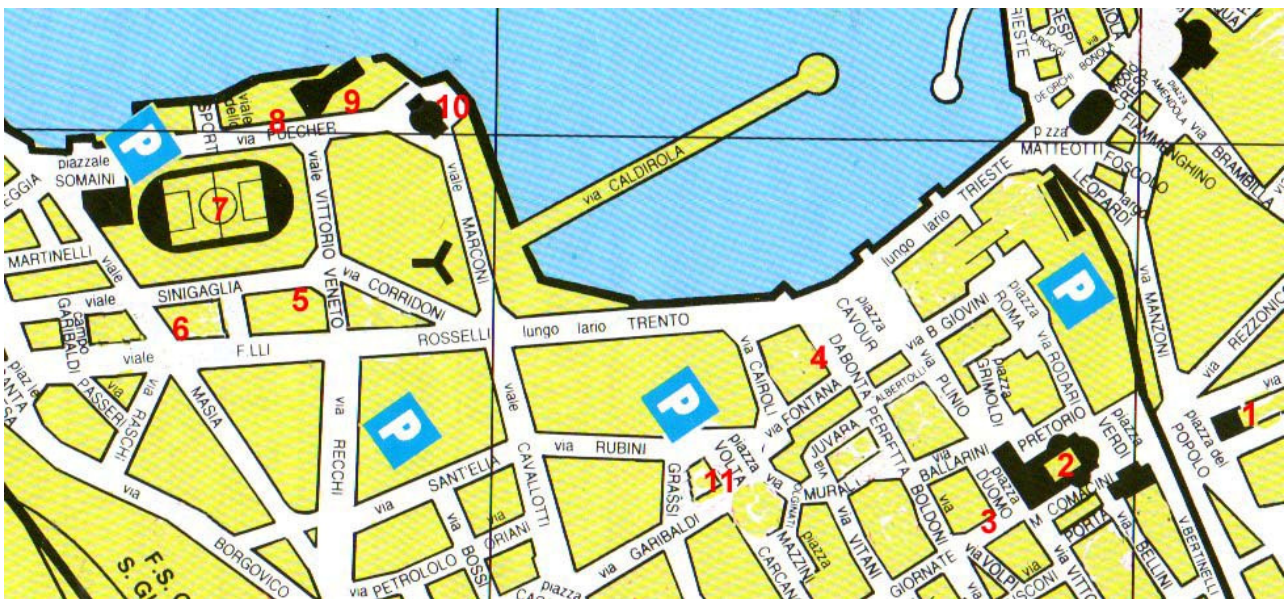


Fig. 2 Plattegrond van Como

1. Casa del Fascio = Casa del Terragni; 2. Dom; 3. Vitrum winkel; 4. Hotel Metropole-Suisse;
5. Novocomum; 6. Casa Giuliani-Frigerio; 7. Stadion Sinigaglia; 8. Roeivereniging Sinigaglia;
9. Monument voor de gevallen; 10. Voltatempel; 11. Hotel Posta

### ***Wandeling langs de belangrijkste rationalistische gebouwen in Como***

In dit artikel beschrijf ik een wandeling door het centrum langs de belangrijkste voorbeelden van de rationalistische architectuur in de stad. De totale duur is ongeveer 2 uur. We beginnen de wandeling bij het gebouw dat als een van de hoogtepunten van de rationalistische architectuur wordt beschouwd, het vroegere *Casa del Fascio* (kantoor voor de Fascistische partij), tegenwoordig *Casa*

*del Terragni* genaamd, naar de ontwerper. Het ligt achter de Dom aan het piazza del Popolo. Tegenwoordig is het in gebruik als kantoor voor de Guardia di Finanza<sup>2</sup>.

## Het Casa del Fascio

Terragni zelf noemde het een glazen huis en dit sloeg zowel op de uitvoering van het gebouw als op de symbolische betekenis voor het fascisme, want volgens Mussolini was “het fascisme een glazen huis waar iedereen binnen kon kijken”. Nog niet eerder was er een gebouw met zo’n groot percentage glasvensters gebouwd. Het gebouw moest een symbool voor het fascisme worden niet alleen volgens Mussolini’s uitspraak over glas, maar vooral omdat het de relatie tussen de fascistische leiders en het volk moest realiseren. Er mocht geen barrière of hindernis tussen die twee zijn. Door al het glas werd het gebouw inderdaad transparant. De vergaderzaal van het *Direttorio Federale* (het provinciaal directoraat) op de eerste verdieping keek ook daarom door glazen wanden uit op het centrale atrium. Dit glasoverkapt atrium keek uit op het plein voor het gebouw en als de 16 elektrisch bediende glazen deuren gelijktijdig open zwaaiden, was daarmee het gebouw open naar het volk dat zich daar voor een ceremonie had verzameld. Op dezelfde manier waren de loggia’s in de voorgevel bedoeld om de eenheid van het interieur en exterieur te dienen als de fascistische leiders het volk toespraken.

Links van de ingang is de spirituele kern van het gebouw, het ‘sacrario’, de plaats ter herdenking van de gevallen voor het fascisme. Het is een open cella met drie wanden bekleed met een plaat rood graniet. Bovendien is de vloer daar iets verlaagd ten opzicht van die van het atrium. Tegen de rood granieten wanden is een stenen plaat bevestigd met in gouden letters de namen van de gevallen fascistena uit Como. Het plafond van het atrium is bekleed met zwart marmer om de bezoekers geestelijk voor te bereiden op de aandacht voor dit heiligdom.



**Fig. 3** Het Casa del Fascio

<sup>2</sup> Van april tot eind oktober is het mogelijk het gebouw te bezichtigen door deelname aan een architectuurwandeling op zaterdagmiddag o.l.v. een gids. Zie <http://www.comotourism.it/como/index.php/en/tourist-routes/rationalism.html>

Waar de glazen wanden van het gebouw ophouden begint het marmer. Meer dan 3000 m<sup>2</sup> wit marmer bedekt alle zichtbare oppervlakken. Binnen zijn de trappen, de vloer van het centrale atrium, de vloer en plafond van de foyer en de belangrijkste kantoorruimtes bedekt met kostbaar, gekleurd marmer.

De plaats van het gebouw was ook niet willekeurig gekozen. Terragni zag het Casa del Fascio, zetel van de staatspartij, in samenhang met de Dom, zetel van de daarmee institutioneel verbonden kerkelijke macht. Ze werden van elkaar gescheiden door het piazza del Popolo (in die jaren piazza del Impero genaamd), een plein dat ruimte moest bieden voor massabijeenkomsten met 100.000 mensen. Vanaf de apsis van de Dom kijkend naar het Casa ligt rechts het neoklassieke Teatro Sociale en links wilde Terragni het paleis voor de gouverneur. Dit is echter nooit gerealiseerd en tot op de dag van vandaag is er geen goed plan voor de ruimte. Wel is recent de boom die centraal op het plein stond, verwijderd.

Het gebouw heeft de vorm van een halve kubus: een plattegrond van 33x33 m en een hoogte van 16,5 m. In de vorm van het gebouw zien we de principes van de Gruppo 7 terug: de architect baseert zich op een beperkt arsenaal van strakke meetkundige basisvormen zoals de balk, het vierkant en de rechthoek. De gevel vertoont de vorm van een raster met 20 open vlakken in de voorgevel en ook de ruiten tonen een rasterpatroon. Daarbij baseerde de ontwerper zich op het rastervormige stratenplan van oude Romeinse nederzettingen. Het raster van vierkanten van de gevel wordt in het interieur hernomen. Het gebouw bezit perfecte verhoudingen, veellagige gevels, kolommen, terrassen, luiken en ramen die mooi op elkaar inspelen. Het is uitgevoerd in gewapend beton, maar het betonnen frame is bedekt met marmeren platen.

Gaan we weer even terug naar de grote hal op de begane grond en naar de symboliek. De bezoeker die hier stond zag boven de kantoorruimtes, waar hij/zij door de glazen wanden de partijleden zag die voor hem aan het werk waren.



**Fig. 4** Het atrium, gezicht op de achtergevel



**Fig. 5** Links: atrium met kantoorruimtes op de eerste verdieping; recht: het "sacrario", gedenkplaats voor de gevallen voor het fascisme

Rechts boven was de vergaderkamer voor het partijkader. Hier stond een lange vergadertafel opgesteld met de door Terragni ontworpen meubels. Hij ontwierp zowel een serie tafels en stoelen als lampen voor het gebouw. Twee typen stoelen, de Lariana, een kantoorstoel, en de Benita, een leunstoel, zijn uitgevoerd met een gebogen stalen frame, zoals we dat kennen van ontwerpers als Mies van der Rohe, Breuer en le Corbusier/Perriand. Rond de grote vergadertafel stonden stoelen, maar niet aan het hoofdeinde. Daarachter was namelijk tegen de korte wand van de kamer een portret van Mussolini op tweemaal ware grootte geplaatst. Het portret was fotografisch geëit op een marmeren plaat en was een ontwerp van Mario Radice. Op deze wijze was de grote leider altijd aanwezig bij de vergaderingen. Deze afbeelding is inmiddels weggehaald, maar de plaats is nog duidelijk te onderscheiden. Op de begane grond in het atrium richtte Radice een marmeren plaat op met de woorden Ordine, Autorità, Giustizia en verderop in de hal was nog een schildering van hem waarop het hoofd van Mussolini met militaire helm.



**Fig. 6** Links: de vergaderzaal met de decoratie van Mario Radice en de Benita stoelen van Terragni; rechts de marmeren plaat met de woorden Orde, Gezag en Gerechtigheid



**Fig. 7** Volksmenigte voor het Casa del Fascio gedurende een bijeenkomst van de fascistische partij

## **De Vitrumwinkel**

We steken nu de weg over en lopen over het piazza Verdi links langs de Dom over het piazza Duomo naar de winkelgalerij er tegenover. Op de hoek met de via Cinque Giornate zien we de Vitrumwinkel, een project van Giuseppe Terragni uit 1929/30, nu een kledingwinkel. De voorgevel is nog origineel en bekleed met groengestreept marmer. De chroomstrippen op de hoeken zijn verdwenen. Uit nagelaten schetsen van de architect zien we dat hij veel heeft geëxperimenteerd met de vormgeving van de letters. Hij gebruikte een zogenaamde schreefloze letter zoals we die nu kennen als de Arial of Verdana. Bovendien wijzigde hij de letter U in een V en paste hij de grootte van de letter R aan. De tekst is uitgevoerd in zwart Belgisch marmer.



**Fig. 8** Letterontwerp en gevel voor de Vitrumwinkel

## Hotel Metropole-Suisse

We lopen langs de winkels onder de portico door in de richting van het meer en slaan aan het eind hiervan links af door de via Ballarini en dan rechts af langs de Banca d'Italia naar het piazza Cavour, waar we bij het hotel Metropole-Suisse komen. Terragni en de andere studenten van de Gruppo 7 waren afgestudeerd aan de Polytechnische Universiteit in Milaan, waar ze intensief kennis maakten met de Novecento ideeën. We zien dit terug in de architectuur van dit hotel, het eerste werk van Terragni, waarvan hij in 1927, nog voor hij was afgestudeerd, de benedenverdieping heeft geherstructureerd. De gevel toont nog duidelijk de decoratieve stijl van het Novecento met wit en groen marmer. Als decoratie zien we gelaagde pilasters uitgekerfd in de muur naast de deuren en vlakke urnen in nissen.



Fig. 9 Gevel van het hotel Metropole-Suisse

## Het appartementengebouw Novocomum

We volgen vanaf het plein de weg langs het meer, passeren de fonteintjes die uit de grond spuiten en komen dan bij een kruispunt waar we schuin naar rechts de via Corridoni inslaan tot we bij de volgende kruising de via Sinigaglia bereiken. Hier ligt aan de linkerkant op de hoek (via Sinigaglia 1) het appartementengebouw Novocomum (1927-29). Het was in de tijd dat dit gebouwd werd de gewoonte de gebouwen achter schotten te verbergen tot ze geheel klaar waren. Toen de schotten rond Novocomum werden verwijderd ontstond er een enorm kabaal. Noch de inwoners van Como, noch de gemeentelijke autoriteiten hadden verwacht een helder gekleurd, langwerpige gebouw in gewapend beton met veel glas en dramatisch overhangende vloeren te zien. Dit was Terragni's eerste rationalistische project in de stad en het leidde tot een storm van protesten, zodanig dat de gemeente het afkeurde en wilde laten slopen. Na talloze ingezonden brieven aan de kranten, besloot men een commissie in te stellen die een oordeel over het gebouw moest vellen. Geheel tegen de verwachting in, bracht de uit drie architecten bestaande commissie een lovend rapport uit en het gemeentebestuur legde zich daar bij neer. Het gebouw kreeg van het publiek de bijnaam 'transatlantico', d.w.z. 'oceanstomer'. Het wordt nu gezien als een doorbraak in de Italiaanse architectuur.

Het gebouw vormt met het er achterliggende gebouw van de architect Caranchini, met de voorgevel aan de via Fratelli Rossi, een gesloten blok met een binnenplaats. Novocomum sloot goed aan bij het gebouw van Caranchini – helaas heeft men hier later twee verdiepingen opgezet, waardoor deze eenheid is verstoord.

Door middel van de balkons en de cilindervormige hoeken is Terragni erin geslaagd logheid van het gebouw te voorkomen. Waar we op de hoeken in de klassieke bouw een versterking verwachtten, zijn ze hier dramatisch weggesneden en zien we glazen cilindervormige hoeken bekrond door het massieve



gewicht van de overstekende bovenste verdieping. Het balkonprofiel op de derde en de massa van de tweede verdieping lopen rond de cilinders door en nemen die op in de compositie.

Ook het vele glas draagt bij aan de lichtheid van de structuur. Door gebruik van gewapend beton als constructiemateriaal hangt de vijfde verdieping als het ware boven een lege ruimte. Het gebouw rust op pijlers waarop de vloeren hun gewicht overbrengen en daardoor zijn er binnen geen dragende muren nodig, hetgeen een grote vrijheid van indeling geeft.



**Fig. 10 Novocomum met links het gebouw van Caranchini Fig. 11 Zijkant van Novocomum**

Nieuw voor die tijd was ook het gebruik van kleuren: notenbruin voor de verticale gevelvlakken, oranje voor de consoles en de terugwijkende delen, azuurblauw voor de lijnen evenwijdig aan de ijzeren balustrades. Helaas zijn de oorspronkelijke kleuren in de jaren vijftig verwijderd en zijn er marmeren platen tegen de gevel gekomen, maar men spreekt erover de kleuren terug te brengen.

Meestal kunnen we zo naar binnen lopen waardoor we een mooi gezicht op het trappenhuis hebben. Als u de gang langs de straat uitloopt en aan het eind naar de achterkant loopt, kunt u daar op de binnenplaats komen.



**Fig. 12 Novocomum. Links: trappenhuis, rechts: binnenplaats**

Het gebouw wordt beschouwd als het eerste belangrijke voorbeeld van het rationalisme in Italië en wordt wel genoemd als een voorbeeld van wat Le Corbusier een “machine om te wonen” noemde.

Tegenover het Novocomum zien we een wand van het stadion Sinigaglia, waar we iets later omheen zullen lopen.



Fig. 13 Achterzijde van het stadion Sinigaglia

### Het appartementengebouw Giuliani-Frigerio

We lopen langs het Novocomumgebouw tot de kruising met de Campo Garibaldi. Op de hoek, met de ingang op de Viale Fratelli Rossi 24, vinden we het Casa Giuliani-Frigerio (1939-40), het laatste gebouw dat Terragni ontwierp voor hij de oorlog inging. We zien een rechthoekig gebouw met drie woonlagen boven een parterre. Op iedere verdieping zijn drie appartementen die op een iets verschillende hoogte liggen, zoals van buiten zichtbaar is. Als we de plattegrond bekijken zien we aan de zuidkant, aan de via Roselli een appartement met drie slaapkamers en een L-vormige woonkamer, aan de noordkant ook een appartement met drie slaapkamers en daartussen een met twee slaapkamers.

De toegang is via een galerij. Vanuit de lift gaan we vier treden omlaag naar de galerij en vier omhoog naar de twee noordelijke appartementen. Hierdoor liggen de keuken en slaapkamer van het middelste appartement ruim boven de galerij, waardoor er geen inkijk is (zie fig.14). De binnenmuren zijn niet dragend waardoor een flexibele ruimteverdeling mogelijk is. Van de drie appartementen per woonlaag hebben er twee een terugwijkende gevel, waardoor er loggia's ontstaan. Door deze loggia's en de balkons ontstaat een sterk plastisch effect. Het gebouw heeft een gewapend betonnen geraamte met gestucte baksteen muren. Duidelijk zichtbaar is ook het dakterras dat we op vrijwel alle rationalistische gebouwen terugvinden, in overeenstemming met de principes die Le Corbusier formuleerde.

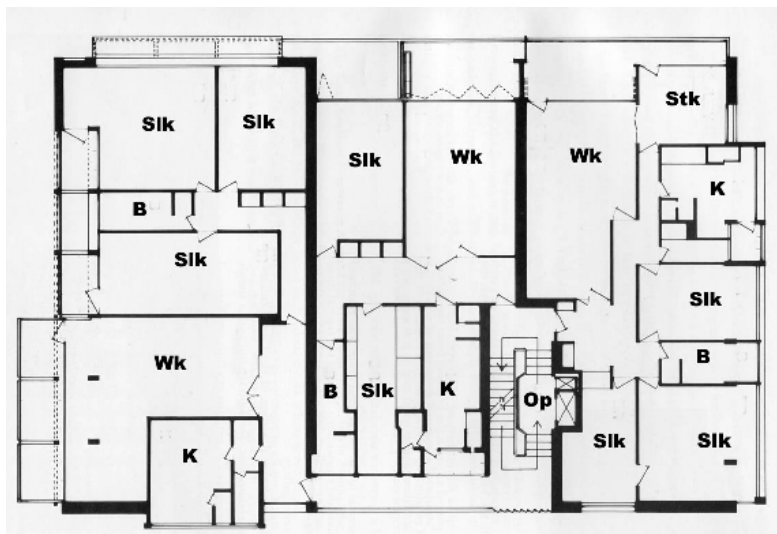


Fig. 14 Plattegrond casa Giuliani-Frigerio (Slk=slaapkamer, Wk=woonkamer, B=badkamer, K=keuken)



Fig. 15 Casa Giuliani-Frigerio gezien vanuit zuid-west

## Het stadion Sinigaglia met het Casa del Balilla

Vanhier lopen we tot het eind van de straat, gaan de trapjes op en rechtsaf, daarna meteen weer rechtsaf de via Martinelli in en dan links af over de viale Masia tot we het meer bereiken, waar de watervliegtuigen van de Aeroclub Como liggen. We volgen de viale Puecher langs het stadion Sinigaglia, gebouwd tussen 1925 en '27 door Giovanni Greppi. Het gebouw werd in 1932 gekocht door de Opera Nazionale Balilla ONB, de fascistische jeugdorganisatie. Mussolini probeerde het volk achter zich te krijgen door grote projecten op het gebied van de vrijetijdsbesteding. In dit kader paste ook de oprichting van een jeugdbeweging, vergelijkbaar met de Hitlerjugend in Duitsland. De beweging bestond uit meerdere afdelingen en telde rond 1939 bijna 8 miljoen jongeren tot de leeftijd van 21 jaar. De rationalistische architect Gianni Mantero kreeg de opdracht het stadion te verbouwen zodat de ONB hier een plaats kon krijgen. Daartoe verlengde hij het gebouw met twee vleugels tot een lengte van 141 m. Het centrale deel bevatte het sportveld, de vleugels gaven plaats aan een zwembad en aan de zetel van de ONB. De eerste verdiepingen van de vleugels hebben een lange gang waaraan de kantoren lagen, gescheiden van de gang door een glanzend houten onderwand met daarboven glas. Deze gangen liepen, met volledig glazen wanden, door in een halve cirkel boven de hoofdingang.

Het zwembad had springplanken op 3 en op 5 m hoogte, welke in verbinding stonden met een solariumterras. Het bad was door de glazen wanden goed zichtbaar van buiten en symboliseerde daarmee de transparantie van de fascistische partij. We zagen dit al eerder bij de bespreking van het Casa del Fascio. Het zwembad is na een 6 jaar durende restauratie in mei 2007 weer in gebruik genomen en is nu ook geschikt voor fitnessactiviteiten zoals aquagym.



**Fig. 16 Stadion Sinigaglia**

### **De roeivereniging Sinigaglia**

Tussen het stadion en het iets verderop al zichtbare oorlogsmonument ligt, aan de viale Puecher, het clubhuis van de roeivereniging Sinigaglia, gebouwd in 1930-31 door Gianni Mantero. De club werd, evenals het stadion, genoemd naar Giuseppe Sinigaglia, winnaar van de Diamond Sculls 1914 in Henley, een wedstrijd met een enorm prestige in de roeiwereld. Hij sneuvelde twee jaar later op het Karstplateau in gevecht tegen de Oostenrijkers. De vereniging doet nog steeds op hoog niveau mee in de roeiwereld en heeft vele wereldkampioenen voortgebracht, vooral in de categorie lichte roeiers.

Ook dit gebouw is een voorbeeld van het rationalisme en is uitgevoerd in gewapend beton

Achter de entree ligt een grote hal met aan de kant van het meer een grote glaswand waardoor men een prachtig uitzicht heeft over het water en de omringende bergen. Links van deze hal zien we een ruimte met een waterbak, waar vier roeiers kunnen trainen; een faciliteit waar slechts weinig verenigingen zich op kunnen beroemen. Boven de hal is een restaurant met dakterras.

In 1938 is het gebouw vergroot door Enrico Mantero, de zoon van Gianni. Hij voegde een vleugel toe met een zwembad en een mooi solarium en onder het zwembad een ruimte voor indoortraining. Opvallend is de duiktoren aan het meer met drie verdiepingen tot 9 m hoog, van gewapend beton, die destijds als een grote innovatie werd gezien.



**Fig. 17 Voorgevel van de roeivereniging**



Fig. 18 Duikplank



Fig. 19 Achterzijde roeivereniging met trainingsruimte

## Het oorlogsmonument

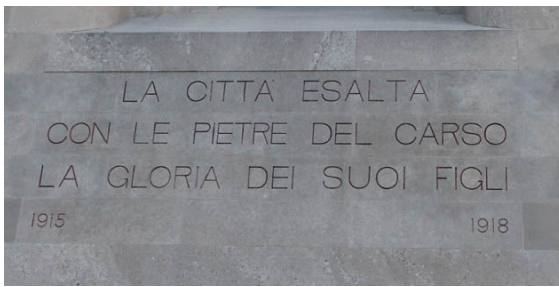
Verder lopend langs het meer zien we van verre al het 33 m hoge monument voor de gevallenen uit de 1<sup>e</sup> wereldoorlog, naast de neoklassieke Voltatempel. Het monument heeft een wat merkwaardige ontstaansgeschiedenis. In 1926 schreef Como een wedstrijd uit voor het ontwerp van dit monument, dat op het Domplein moest komen. Giuseppe Terragni en Pietro Lingeri, toen nog niet afgestudeerd, maakten een ontwerp in de Middeleeuwse stijl van het aangrenzende Broletto gebouw. Dit ontwerp eindigde op een gedeelde eerste plaats met dat van de architecten Mario Asnagi en Claudio Vender. Uiteindelijk werd er geen keus gemaakt en werd geen van beide projecten uitgevoerd. In 1930 kreeg Terragni een nieuwe kans. De futurist Marinetti suggereerde dat een schets van Sant'Elia omgewerkt zou kunnen worden tot een monument en de futuristische schilder Enrico Prampolini maakte hiervoor een wat duidelijkere schets. Terragni had er echter grote bezwaren tegen want hij



vond de toren die Sant'Elia eerder voor een elektriciteitscentrale had ontworpen niet passend voor een oorlogsmonument. Daarop kwam hij met een eigen ontwerp bestaande uit twee vlakken met daartussen een standbeeld van een soldaat. Dit ontwerp werd echter verworpen door de commissie die het moest beoordelen. Daarop gaf Terragni toe en wijzigde zijn ontwerp tot het huidige. We zien nu op een voetstuk met 17 treden een imponerende toren met grote vensters en geheel bekleed met Auristina marmer. Aan de kant van het meer staat gebeiteld: "Of we slapen vannacht in Triest of in het paradijs met de helden". Dit was een uitspraak van Sant'Elia op 10 oktober 1916, de dag dat hij als vrijwilliger in het Italiaanse leger sneuvelde bij de achtste slag aan de Isonzo tegen het Oostenrijks-Hongaarse leger. Aan de kant van de stad staat geschreven "De stad roemt de glorie van haar zonen in steen uit de Karst"<sup>3</sup>

Binnen het monument is het heiligdom bekleed met diorietsteen met op een 400 ton wegende, roodgranieten monoliet de namen van de 650 gesneuvelde soldaten uit Como. Het monument werd op 4 november 1933 geïnaugureerd.

<sup>3</sup> De Isonzo is een rivier vlak bij Triest; de Karst is het gebergte ten noorden van deze stad. De Italianen leverden hier twaalf maal slag met de Oostenrijkers en verloren 300.000 man.



**Fig. 20 Gedenkplaten op het oorlogsmonument**

## **De Albergo Posta**

Als we van het monument teruglopen richting centrum over de viale Marconi en viale Cavalotti en dan links de via Rubini inslaan dan komen we op het piazza Volta met in het midden het grote standbeeld van Alexander Volta. Op de hoek met de via Garibaldi zien we het Posthotel. De opdracht hiervoor werd oorspronkelijk gegund aan Giuseppe Terragni's broer Attilio in 1930. Toen het hotel al in aanbouw was, werd Giuseppe er bij betrokken en hij wijzigde de gevel. De gemeente stond echter geen modern gebouw van gewapend beton en overstekende vloeren toe. Daarop werd het werk stil gelegd en pas het zevende nieuwe voorstel van de Terragni's werd goedgekeurd. Dit betekende dat het gebouw pas in 1935 niet in de rationalistische maar in de Novecentostijl werd opgeleverd.



**Fig. 21 Albergo Posta**

We hebben hiermee de belangrijkste rationalistische gebouwen in het centrum gezien. Buiten de muren van de oude stad zijn echter nog vele andere gebouwen uit die stijlperiode aanwezig, waaronder met name de kleuterschool Sant'Elia, opnieuw een ontwerp van Terragni, internationaal befaamd is. In deel 2 zal ik een vervolgwandeling beschrijven, waarbij we ook dit gebouw zullen bekijken.