



## Comomeer en omringende dalen Jaargang 2015, nr. 3

<sup>1</sup> Tekst en foto's Ruud en Ina Metselaar – [www.comomeerinfo.nl](http://www.comomeerinfo.nl)

### Overige rationalistische gebouwen in Como- wandeling 2

In de Nieuwsbrief 6(2014) beschreef ik een wandeling langs de rationalistische gebouwen in het centrum van Como, dicht bij het meer. Er zijn echter nog meer gebouwen in de stijl van het rationalisme, gelegen net buiten de stadsmuren. Voor het geval u er nog niet genoeg van heeft gekregen, beschrijf ik deze in een volgende wandeling, eveneens van ongeveer 2 uur.

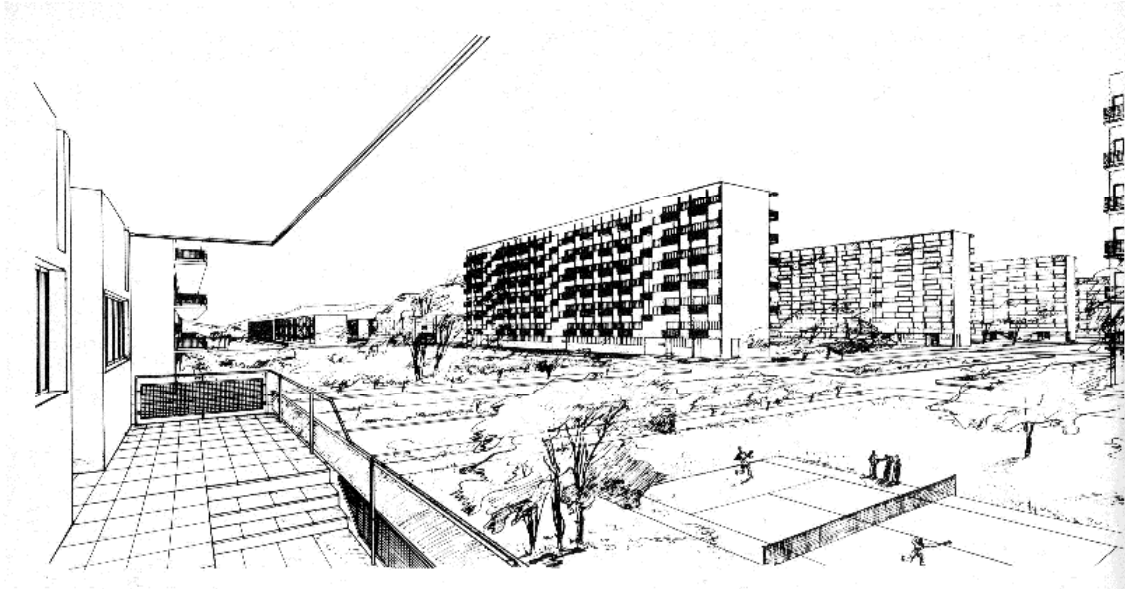


Fig. 1 Plattegrond met wandeling 2 langs de rationalistische gebouwen

We beginnen de wandeling net buiten de zuidelijke stadsmuur in de via Mentana. In deze straat vinden we een aantal appartementengebouwen die u tussen de overige huizen waarschijnlijk niet zou opmerken als ik er de aandacht niet op zou vestigen. Ze zijn vooral interessant omdat ze illustreren hoe de rationalistische architecten probeerden sociale woningbouw te realiseren. Meer nog dan in de appartementen in Via Mentana zou dit tot

<sup>1</sup> Verzoeken om toezending per email aan: [r.metselaar@comomeerinfo.nl](mailto:r.metselaar@comomeerinfo.nl)

uiting komen in de plannen voor de stadsuitbreiding in de wijk Rebbio. Como telde in 1931 54138 inwoners en men verwachtte dat dit aantal in 1961 tot 70000 zou zijn toegenomen. Om deze groei op te vangen besloot men een satellietstad te bouwen. Alberto Sartoris en Giuseppe Terragni maakte hiervoor in 1938 een plan, dat echter door het uitbreken van de oorlog nooit werd gerealiseerd.



**Fig. 2** Ontwerp uit 1938 van Sartoris en Terragni voor woningen in de satellietstad Rebbio

Onze wandeling gaat langs enkele van de wel gerealiseerde plannen voor appartementen in de via Mentana en leidt tenslotte naar een gebouw dat, samen met het Casa del Fascio, wordt gerekend tot het hoogtepunt van de rationalistische bouwstijl, de kleuterschool sant'Elia.

### ***De markthal***

Op Via Mentana nr. 5 (met een andere toegang in de Via Sirtori) vinden we de grote, overdekte markthal uit 1934, van de Milanese architect M. Levacher.



**Fig. 3** De overdekte markthal in de via Mentana 5

Het is een nogal monumentaal gebouw, waarover destijds felle discussies werden gevoerd in het tijdschrift *Architettura*. Ontwerpen van architecten uit de rationalistische school, zoals Terragni en Mantero, werden verworpen omdat men de kosten te hoog vond.

### ***Casa Pedraglio***

Op Via Mentana nummer 6 staat het Casa Pedraglio uit 1937, een ontwerp van Giuseppe Terragni. In feite omvat het gebouw slechts twee-derde van het originele ontwerp, zoals zichtbaar in de asymmetrie van de façade. Het ontbrekende deel moest het tegenwicht vormen van de balkons en terugwijkende delen aan de gevel. Op iedere verdieping vinden we twee appartementen, bereikbaar via een centrale binnentrap. Oorspronkelijk was de gevel gemaakt van blauw gekleurde betonplaten met stukjes marmer, maar dat is nu veranderd. De vloer van de balkons bestaat uit glasplaten gevat in een betonnen rand, waardoor het geheel transparant wordt, hetgeen nog wordt versterkt door de vensters die tot het plafond reiken. Helaas is ook de beneden verdieping later veranderd: de openingen zijn veranderd en er is een stenen rand omheen gezet.



**Fig. 4 Casa Pedraglio**

### ***Casa Said***

Huisnummer 17 is het Casa Said, uit 1944 van Gianni Mantero. Het is een typisch rationalistisch ontwerp, sober en licht met grote ramen.



**Fig. 5 Casa Said**



## **Casa Cattaneo Alchieri**

Daar vlak bij, op nummer 25, zien we het casa Cattaneo Alchieri uit 1936, ontworpen door Pietro Lingeri. Dit gebouw wordt wel een gestapelde villa genoemd omdat er per verdieping slechts twee zeer ruime appartementen zijn. Lingeri ontwierp dit voor de families Cattaneo en Alchieri, aan wie hij verwant was. We zien weer een perfect symmetrisch parallelipedum. Omdat de voorgevel op het zuidwesten ligt, zijn er als bescherming tegen de zon grote balkons aangebracht met lichte metalen zuilen. Deze combinatie van horizontale lijnen en de dunne kolommen geeft het gebouw een opvallend decoratief effect. De oorspronkelijke bouw is het best te zien op het afgebeelde model. In de jaren vijftig heeft Lingeri een extra zolderverdieping aangebracht en maakte hij het dakterras toegankelijk voor alle bewoners. Het oorspronkelijk karakter van het gebouw is hierdoor wel verloren gegaan.



**Fig. 6** Links een model van het casa Cattaneo Alchieri, rechts de huidige gedaante

## **Case Popolari**

Als we iets verder doorlopen, passeren we de kruising van de via Mentana met links de via Ambrosoli en rechts de via Giulio Cesare en komen vervolgens bij de via Anzani. Op nr. 34 staan de Case Popolari IACP, ontworpen in 1939 door G. Terragni en A. Sartoris. Zoals eerder genoemd, ontwierpen deze twee architecten in 1938 de modelstad Rebbio voor arbeiders; een integraal plan voor een nog onbebouwd gebied aan de zuidkant van Como met flatgebouwen van zes verdiepingen, lage huizen met één of twee verdiepingen met scholen, een kerk, een stadion, sportvelden, groene gebieden op een orthogonaal stratennetwerk. Het plan is echter nooit gerealiseerd. Echter uit dit project zijn wel de case popolari in de via Anzani voortgekomen. Van de drie gebouwen die hier zouden komen, zijn er twee gerealiseerd, één met vier verdiepingen, het andere met twee verdiepingen boven de parterre.



**Fig. 7** Case Popolari  
Rechts: achterzijde



In fig.7 is links het lage blok juist zichtbaar. Om de kosten voor deze arbeiderswoningen zo laag mogelijk te houden werden de bouwelementen zo eenvoudig mogelijk gemaakt. Het zijn galerijflats met tweekamerappartementen uitkijkend op een tuin en zo gebouwd dat er zoveel mogelijk licht in de kamers valt.

We slaan de via Anzani niet in maar gaan rechtdoor tot de via Dei Mille, waar we rechts afslaan en doorlopen tot de via Alciato. Hier staat op nr. 15 één van de mooiste gebouwen van Terragni, de kleuterschool Sant'Elia

### ***De kleuterschool Sant'Elia***

Deze kleuterschool (Asilo nido Sant'Elia) werd ontworpen door Giuseppe Terragni in 1932 en gerealiseerd in 1936-'37.. Het gebouw heeft één verdieping bestaande uit drie vleugels in U-vorm. Daardoor ontstaat er een binnenplaats die open is aan de achterkant, naar een kleine tuin. Een centrale zone voor binnen- en buiten-recreatie scheidt een vleugel met klaslokalen van de eetzaal en kantoren. Closetruimtes en kapstokken zijn meteen naast de ingang zodat de kinderen hun jassen en modderige schoenen uit kunnen doen voor ze door de hal naar hun klas gaan. De vier klassen zijn flexibel georganiseerd met verplaatsbare muren zodat ze samengevoegd kunnen worden tot één grote ruimte. Iedere klas komt uit op een terras met zonwering die de vorm van zeilen heeft. Er is een duidelijke verbinding tussen binnen en buiten, enigszins vergelijkbaar met de Openluchtschool van Duiker in Amsterdam.

Zoals het Casa del Fascio een glazen huis was voor het fascisme, is de kleuterschool Sant'Elia een glazen leerhuis. Overal waar je kijkt zijn er transparante wanden. Het midden van het gebouw heeft glazen tussenwanden die zorgen voor de visuele continuïteit zowel als voor geluidsisolatie. Het dak is, in stijl met de ideeën van Le Corbusier, ontworpen als dakterras.



**Fig. 8 De kleuterschool Sant'Elia**

Terragni speelt hier ook met kleuren: azuur voor de gepleisterde muren en kristallijn kwarts tussen de ramen en slaagde erin het hele gebouw een grote transparantie te geven. Hij bemoeide zich met ieder detail tot en met het meubilair, dat deels is afgeleid van dat voor het Casa del Fascio. Het gebouw is vrij recent gerestaureerd door Studio Terragni, waardoor het weer zijn oorspronkelijke staat heeft teruggekregen.



**Fig. 9 Meubilair voor de kleuterschool Sant'Elia, ontworpen door Giuseppe Terragni**

### ***Overige rationalistische gebouwen in de stad***

Er zijn nog enkele gebouwen uit de tijd van het rationalisme die iets buiten onze route liggen en die ik voor de volledigheid zal noemen.

### ***Het Cimitero Monumentale***

Als we de Via de Mille vervolgen komen we over het piazza San Rocco bij de via Regina Teodolinda, waar u rechts de kerk Sant'Abbondio ziet liggen. Iets daarvoor ligt links het kerkhof 'Cimitero Monumentale' met twee grafmonumenten, beide ontwerpen van Terragni.



**Fig. 10 Grafmonumenten op het Cimitero Monumentale. Links voor de familie Pirovano, rechts voor de Stecchini**

### ***De fontein op het piazza Camerlata***

Interessanter dan deze grafmonumenten is een huis dat iets buiten het centrum ligt en wel in de wijk Rebbio. U vindt deze wijk door langs de kerk van S. Abbondio te rijden over de via Roosevelt, de via Grandi, via Napoleone tot het piazzale Camerlata. Kijkt u vooral even naar de monumentale, 9 meter hoge fontein op dit plein. Het is een ontwerp uit 1935 van de architect Cesare Cattaneo en de schilder Mario Radice, gemaakt ter gelegenheid van de 6<sup>e</sup> triënnale van Milaan. Na de tentoonstelling werd de fontein gesloopt, maar in 1960 werd ze gereconstrueerd en kreeg ze de huidige plaats.

Het is een complexe constructie met grote ringen (6 m diameter) die rusten op vier bollen en samen een harmonieus geheel vormen. Helaas begint de constructie ernstige gebreken te vertonen en is het dringend aan restauratie toe.





**Fig. 11** Fontein op piazzale Camerlata

De hoofdweg loopt van het plein schuin rechts verder als via Varesina, maar we nemen hier de weg die er links van loopt, de via Pasquale Paoli. In deze straat vinden we op nr. 49 de villa voor Amadeo Bianchi.

### **Villa voor de bloemkweker Amadeo Bianchi**

De villa werd gebouwd door G. Terragni in 1935-'37. De geschiedenis van het ontwerp voor de villa verliep zeer moeizaam omdat de eigenaar het project iedere keer weer opnieuw wilde vereenvoudigen omdat hij het te duur vond. Het huis is vooral interessant omdat hier de invloed van Le Corbusier op Terragni zo duidelijk zichtbaar is. Het huis staat op pilaren ( de 'pilotis' van Le Corbusier) en de begane grond is leeg, waardoor het gebouw als het ware zweeft in de ruimte. De belangrijkste gevel ligt aan de zonkant met grote ramen en door de overhangen en balkons ontstaat een spel van licht en schaduw. Er loopt een buitentrap naar de eerste verdieping en er is een binnentrap naar de bovenste verdieping. De bouw duurde lang omdat Bianchi zoveel mogelijk door eigen werknemers wilde laten uitvoeren om kosten te besparen. Ook voerde hij een lange strijd om het huis te laten inschrijven als boerenhuis i.p.v. als villa omdat hij daarmee volgens een wet belastingvrijstelling kon krijgen op de bouwmaterialen.



**Fig. 12** Villa del floricoltore (oorspronkelijk)



**Fig. 13** Villa na de verbouwing

Als we de foto's 12 en 13 vergelijken zien we een groot verschil. Bianchi liet namelijk al vrij snel en zonder er Terragni in te kennen, de ruimte op de begane grond ommuren omdat hij het zonde van het ruimteverlies vond. Dit heeft het ontwerp helaas duidelijk aangetast.

Met deze voorbeelden is de opsomming van huizen in de rationalistische stijl in en rond Como zeker niet volledig. Ik noem hier enkele andere gerealiseerde projecten van architecten uit de MIAR groep.

**Van Gianni Mantero:**

- Palazzo Barazzoni, via Garibaldi, hoek viale Varese, 1925
- huizen in de viale Rosselli
- Huis en kantoren in via Recchi, hoek via Masia
- Villa Pirovani, via Sant'Elia, hoek via Bossi, 1932
- Palazzo Mantovani, via Plinio 11/13, 1928
- Zijdefabriek Moretti in de via Garibaldi
- Zijdefabriek Mantero in de via Volta

**Van Federico Frigerio:**

- Banca Commerciale Italiana, 1924

**Van Pietro Lingeri:**

- de Motorbootclub AMILA in Tremezzo, 1929
- "Huizen voor kunstenaars" op het Isola Comacina, 1938 (hier is de invloed van Le Corbusier weer duidelijk aanwezig)

**Van Cesare Cattaneo:**

- appartementen in via Regina 41, Cernobbio, 1938