



Comomeer en omringende dalen Jaargang 2016, nr. 7

¹ Tekst en foto's Ruud en Ina Metselaar – www.comomeerinfo.nl

Het park Adda Noord - Deel 2. Crespi d'Adda

Het park

Vanaf Lecco staat het stroomgebied van de Adda over een lengte van circa 40 km bekend als het Parco Adda Nord. Sinds 1983 is dit een beschermd gebied met een totaal oppervlak van 7000 ha. Het gebied is landschappelijk zeer aantrekkelijk, maar is bovendien interessant door verschillende ingenieurswerken, zoals de kanalen en sluisen van Leonardo da Vinci, de waterkrachtcentrales en het industriedorp Crespi d'Adda. Nieuwsbrief 5(2016) was geheel gewijd aan een aantal van de bezienswaardigheden langs de rivier en in dit tweede deel beschrijf ik het industriedorp. Crespi is een van de weinige dorpen die geheel rond een industrie zijn gebouwd en de oorspronkelijke gedaante hebben behouden. Het staat om die reden sinds 1995 op de Unesco lijst van Werelderfgoederen.

Crespi d'Adda ligt in de gemeente Capriate San Servasio, tegenover Trezzo sull'Adda. Van Lecco is de kortste route 35 km over de SP72 tot Airuno, dan SP56 en SP169 naar Calusco d'Adda, en SP170 naar Crespi d'Adda. Ca 1 uur rijden. Het alternatief is de autostrada r. Milaan, dan autostrada A4 r. Venetië tot afslag Capriate, daarna bordjes Crespi d'Adda volgen, totaal 69 km. Volgens de routeplanner is dit 1 minuut sneller maar toen ik het op een zondagmiddag reed stond ik wel minstens een half uur in de file rond Milaan – dus niet aanbevolen. In de maanden april tot september moet u de auto achterlaten op het parkeerterrein vóór het dorp op ca 800 m buiten Crespi.



Arbeiderswoningen in Crespi

¹ Verzoeken om toezending per email aan: r.metselaar@comomeerinfo.nl

De geschiedenis van het dorp Crespi d'Adda

In de tweede helft van de 18^e eeuw begon in Engeland de ingrijpende overgang van een op landbouw georiënteerde maatschappij naar een industriële maatschappij, een overgang die nu bekend staat als de Industriële Revolutie. In Italië begonnen deze veranderingen pas zestig tot zeventig jaar later. Eerst na de eenwording van Italië, in 1861, kwam ook hier de industriële ontwikkeling echt op gang. En evenals in Engeland waren het vooral de textielindustrie en de machinebouw die hiervan als eersten profiteerden. De opkomst van de industrie veroorzaakte een verhuizing op grote schaal van arbeiders van het platteland naar de stad, waar ze in overvolle sloppenwijken met erbarmelijke hygiënische toestanden terecht kwamen. In 1853 was het de textielmagnaat Titus Salt, die voor zijn arbeiders bij zijn fabriek in Bradford in West Yorkshire het dorp Saltaire Village bouwde met huizen, een school, kerk en medische voorzieningen. Dit voorbeeld werd nagevolgd niet alleen in Engeland, maar ook in bijvoorbeeld Duitsland en iets later ook in Italië. Het eerste voorbeeld was het dorp Schio, in de buurt van Vicenza, waar Silvio Rossi, na een bezoek aan Engeland, een dorp bij zijn wolfabriek bouwde. In 1876 volgde Cristoforo Crespi dit voorbeeld en begon hij met de bouw van het dorp Crespi d'Adda.



Links het kasteel van de familie Crespi, boven: detail van de decoraties van het kasteel

De familie Crespi

De familie Crespi was aan het eind van de 18^e eeuw begonnen met een ververij in Busto Arsizio (in de buurt van het vliegveld Malpensa bij Milaan). Het was Cristoforo Benigno Crespi (1833-1920) die de grote stap nam en een moderne katoenfabriek bouwde en tot grote ontwikkeling bracht. Na lang zoeken had hij een onontgonnen gebied gevonden dat aan een kant werd begrensd door de Adda en aan een andere kant door de Brembo, die hier uitstroomde in de Adda. Op dit terrein van 85 ha begon hij met de bouw van een fabriek en onderkomens voor de arbeiders. In deze omgeving van landbouwers met grote gezinnen, waarvan alleen de oudste zoon de boerderij kon overnemen, was er een groot aanbod van goedkope arbeidskrachten aanwezig. Door de aanleg van een kanaal van 1 km lengte met een verval van 4 m, kon hij een grote waterkrachtturbine aandrijven, waarop alle machines in de fabriek werden aangesloten. Op 25 juli 1878 werd de fabriek geopend. Er waren al snel 600 werknemers, 210 mannen, 250 vrouwen en 140 kinderen jonger dan 15 jaar in dienst. Twee jaar later benoemde Cristoforo zijn

zoon Silvio (1868-1944) tot directeur van de fabriek. Deze was afgestudeerd jurist, had eerst in een Engelse en daarna een Duitse spinnerij gewerkt en ten slotte op een bank in Londen. Onder Silvio zou de fabriek tot grote bloei komen. In zijn visie moest de fabriek zich niet beperken tot de katoenspinnerij, maar moest deze het hele productieproces omvatten. Hij bouwde daarom eerst een weverij en daarna ook een ververij.



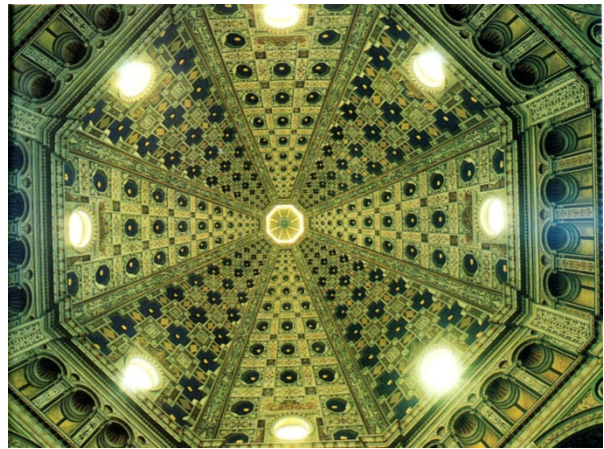
Een van de drie flats die Crespi als eerste voor de arbeiders bouwde

De geschiedenis van de fabriek en het dorp

Al vanaf het begin in 1868 begon Cristoforo met de bouw van onderkomens voor de arbeiders. Dit waren in eerste instantie drie flats met drie verdiepingen voor twaalf families. Hierbinnen waren ook een zondagsschool, een kinderopvang en een winkeltje ondergebracht. Silvio was niet gelukkig met deze onderkomens omdat de gezinnen te dicht op elkaar leefden en nadat hij de directie had overgenomen begon hij met een systematische planning voor het dorp. Er was een rechthoekig grondplan met aan één kant de lange fabriekshallen en daar tegenover woningen voor de arbeiders, een school, kerk, hospitaal, winkels, wasruimte, en een bar. Ook kwam er een kerkhof. De huizen waren allen aan de buitenzijde gelijk, maar waren voor één of twee gezinnen. Ze hadden twee verdiepingen op een vierkante plattegrond met op de verdieping vier of vijf slaapkamers en rond ieder huis was een groentetuin. Bovendien was er elektrische verlichting. Voor de grote boeregezinnen betekende dit een geweldige luxe.

Na de 1^e Wereldoorlog kwamen er nog vijf huizen voor beambten en acht villa's voor hoger personeel. Hiermee werden de rigide sociale verhoudingen in de gemeenschap in de "ideale stad" doorbroken. Hoewel Silvio probeerde de verhouding tussen de families en het dorp te herstellen door de belofte nieuwe huizen en een wielerveding te construeren en uitstapjes en theatervoorstellingen te organiseren, bleek dit niet voldoende. De arbeiders vroegen een loonsverhoging van 50% en kondigden stakingen aan. De strijd met de vakbonden liep zo hoog op dat Silvio gegijzeld werd door de werknemers en ontzet moest worden door de carabinieri. Hoewel het in de jaren twintig onder het fascistisch regime goed ging en het aantal arbeiders opliep tot 3600, daalde de export tijdens de crisis in de jaren dertig met 50% en moest de onderneming grote bankleningen aangaan. Om dit te kunnen doen werd een naamloze vennootschap opgericht waarin de bank groot aandeelhouder werd. In 1932 trok Silvio zich terug uit de onderneming, die verder ging onder de naam STI met Bruno Canto als directeur. Deze was een aanhanger van het fascisme en het vroegere palazzo van de Crespi werd nu het hoofdkwartier van de fascistische partij. De fabriek draaide weer goed en er kwamen weer nieuwe huizen bij. Na een moeilijke periode rond 1952 ging het weer beter tot begin van de

jaren zeventig toen de textielindustrie in heel Europa in de problemen kwam. Op 20 december 2003 werd de onderneming definitief gesloten.



Links: de kerk, boven: de koepel van de kerk

Een wandeling door het dorp

Aan het begin van het dorp is een parkeerplaats. Van daar lopen we omlaag over de hoofdstraat, de Corso Manzoni (zie plattegrond pag. 10). Uit de verte zien we al tussen de bomen door de 50 m hoge toren van het kasteel van de Crespi familie. Het is een opvallend gebouw in neo-middeleeuwse stijl, ontworpen door Ernesto Pirovano en opgetrokken in rode baksteen. We zien een uitbundige versiering met zgn. lancetvensters met zuiltjes, marmeren vensterbanken, cement decoraties, fresco's met familiewapens, mozaïeken en accenten in smeedijzer en brons. Van 1890 tot 1930 gebruikte de familie het als verblijf voor de zomer en najaar.

Rechts van de weg zien we de drie flats uit 1877 en '78 die in de eerste jaren als huisvesting voor de arbeiders dienden. De architectuur is heel eenvoudig met wit gepleisterde muren met bovenaan enkele decoratieve elementen.

Meteen erna volgt een bar, terwijl aan de overkant een hotel-restaurant staat.

Op dit punt is het meest opvallend de kerk aan de andere kant van de straat, met een hoge marmeren trap naar de ingang. Aan de linker zijde van het plein rond de kerk staan de openbare wasruimte (1878) en het ontspanningsgebouw (1928). Rechts van het plein de school en een theater (1890).

De kerk

Als een soort eerbewijs aan zijn geboortedorp liet Cristoforo in 1891-'93 een kopie bouwen van de kerk in Busto Arsizio met duidelijke renaissance stijl. Het enige verschil is de 70 cm hoge onderrand, die is opgetrokken in zgn. 'ceppo', grote kiezels uit de Adda. De wanden zijn overdadig bedekt met fresco's van Luigi Cavenaghi. Opmerkelijk is de koepel met cassettes waarin we als een soort trompe l'oeuil, sterren zien schitteren aan een nachthemel.

Het wasgebouw

Het water van de Adda werd niet alleen in de fabriek gebruikt, maar ook om de was mee te doen. De huisvrouwen kwamen met een grote mand wasgoed op de rug naar de centrale wasruimte. Dit had een lokaal voor het wassen en een apart lokaal voor het drogen van de was.

De school en het theater

De school behoort tot de grotere gebouwen in het dorp. Ze staat boven aan een trap gemaakt van het bovengenoemde 'ceppo' en ze werd in drie fasen gebouwd. De bovenverdieping diende als woning voor de onderwijzers, de beneden verdieping bevatte twee grote en twee kleine klaslokalen. Er werden voor de meisjes huishoudlessen verzorgd. Het gebouw diende ook als oefenlokaal voor de fanfare. Erachter was het theater met een zaal voor ongeveer honderd personen. In 1922 kwam hierbij ook nog een bioscoop, een noviteit voor die jaren.

De arbeiderswoningen

Terwijl we nu aan de rechterkant de fabrieksgebouwen krijgen, zien we links de huizen voor de arbeiders. De huur werd ingehouden op het loon en het onderhoud werd geheel door de onderneming verzorgd. Voor de arbeiders betekenden deze huizen een enorme verbetering van hun levensomstandigheden. Ze hoefden ook slechts de straat over te steken om naar het werk te gaan. Anderzijds betekende het natuurlijk ook dat hun hele sociale leven ook door de onderneming werd gecontroleerd. De huizen zijn eenvoudig maar hebben decoratieve tegels rond de vensters. Oorspronkelijk was er nog een aardewerk rand langs de omtrek, maar die is in de 1940, onder invloed van de Rationalistische stroming in de architectuur, verwijderd.



Arbeiderswoningen

Als we de eerste zijstraat links, de Via Indipendenza, inslaan komen we ten slotte op de Via Cavour, waar we naar rechts gaan. We passeren dan het postkantoor en bereiken het informatiegebouw waar ook rondleidingen worden verzorgd. Hier achter is ook een bakkerij en een supermarkt en daarachter begint een park.

Van het pleintje, het Piazzale Veneto lopen we nu naar de hoge schoorsteen van de fabriek, achter de hoofdingang. Naast deze ingang liggen de kantoren en directiekamers.



Hoofdingang van de fabriek

De fabrieksgebouwen

De fabriek is in de lengte gebouwd langs de hoofdstraat en daarmee vrijwel evenwijdig aan de rivier. Als we het gebouw naderen over de Viale Vittorio Emanuele II, dan valt behalve de grote, gemetselde schoorsteen vooral de fraaie architectuur met zijn gotische trekken op. De gebouwen, uitgevoerd in gekleurd baksteen, hebben één verdieping met de bekende zaagtand daken op gietijzeren spanten en de hoge schoorstenen steken fraai contrasterend af tegen deze horizontale bouw. Let u op de fraaie, eenvoudige bakstenen decoraties rond de ramen en het schitterende contrast van de baksteen met het rood geschilderde gietijzeren hekwerk rond de fabriek. De weefgetouwen en spinwielen werden tot 1906 aangedreven door de waterkrachtcentrale aan de Adda. Daarna liet Crespi de Taccani hydro-elektrische centrale bouwen op enkele kilometers afstand in Trezzo d'Adda (zie Nieuwsbrief 5(2016)).

Links afslaand passeren we eerst het ziekenhuis met daarachter de watertoren en daarna de thermische centrale. Tegenover deze gebouwen staan de fabriekshallen met hun fraaie decoraties rond de deuren met daarboven bakstenen rozetten.



De smeedijzeren hoofdboort met een kantoorgebouw



Detail van de decoraties in baksteen



De fabriekshallen

Het kerkhof

Geheel aan het eind van de straat ligt, achter een hek in Liberty stijl, het kerkhof met op de hoofdas het opvallende mausoleum voor de familie Crespi. Het is een ontwerp uit 1896 van de architect Gaetano Moretti, maar het werd pas voltooid in 1908. Het gebouw toont de eclectische stijl met stilistische elementen van de Wiener Secession² maar ook oriëntalistische decoratieve motieven. Het ligt op een verhoogd plateau met drie niveaus. De grote bronzen deur heeft ornamenten uitgevoerd in de Liberty stijl. Het bovendeeel toont een 'Chrismon', een Christus monogram bestaande uit een X (chi) en een P (rho), binnen een zon. Daarboven theologische deugden in Liberty stijl. Via het portaal komen we in de kapel en aan weerszijden leiden trappen omlaag naar de crypte.

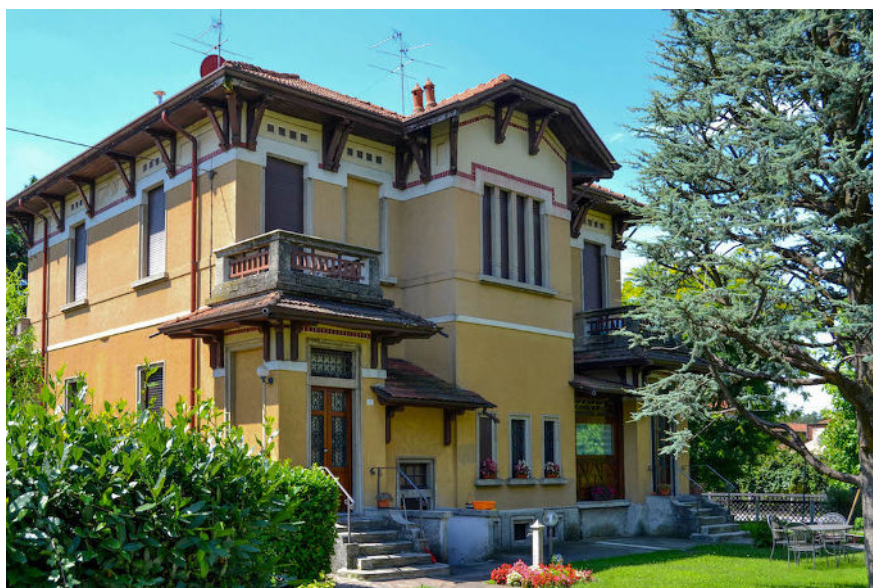


De begraafplaats met het mausoleum van de Crespi familie

² De kunstenaars beweging uit 1897 van Klimt e.a.

Links en rechts vóór het mausoleum zien we de eenvoudige kruisen op de arbeidersgraven, gemaakt van ‘ceppo’, keurig gerangschikt met foto’s, namen en geboorte- en sterfdagen. De eenvoudige begrafenissen werden door het bedrijf betaald. Individuele graven vinden we langs de zijden, bij de muren.

Hier eindigt de weg en teruglopend kunt u eerst rechtsaf slaan en vervolgens links de Via Garibaldi nemen. U ziet dan rechts enkele huizen uit de jaren '20, gebouwd voor de afdelingshoofden en andere leidinggevenden. Ze hebben niet de kubische vorm van de arbeiderswoningen, maar zijn asymmetrisch en met veel meer decoratieve elementen en kleuren.



Huis voor een afdelingshoofd

Verder doorlopend passeren we links een zwembad en na de kerk slaan we weer links af naar de hoofdstraat, waar we rechtsaf naar de parkeerplaats gaan. Kort na de afslag hebben we links het huis voor de arts en daarachter dat van de priester.



*Huizen voor de arts (links)
en priester (rechts)*

