



<sup>1</sup> Tekst en foto's Ruud en Ina Metselaar – [www.comomeerinfo.nl](http://www.comomeerinfo.nl)

## De tuinen van villa Melzi

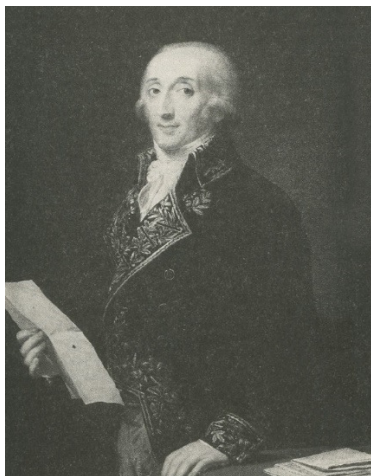
De tuinen rond villa Melzi in Bellagio behoren tot de mooiste en meest bezochte aan het Comomeer. Ze zijn gemakkelijk per auto bereikbaar hetzij geheel over land, hetzij met het voet- of autoveer vanuit Varenna of Cadenabbia. Dicht bij de ingang is een grote parkeerplaats.



*Tuin en villa*

## De eerste eigenaar

De naam van de villa is die van de eerste eigenaar, Francesco Melzi d'Eril, zoon van de edelman Gaspari Melzi en de Spaanse adellijke dame Teresa d'Heryl. Francesco was nauw verbonden met de Europese geschiedenis van de 19<sup>e</sup> eeuw: de Napoleontische tijd (1796-1814) en de verdrijving van de Oostenrijkers. Hij was lid van de Raad van 60 Decurio's van Milaan en werd in die functie in 1796 naar Lodi gestuurd om Napoleon Bonaparte te ontmoeten, die de Oostenrijkers had verslagen. Namens het stadsbestuur overhandigde hij Napoleon de sleutels van de stad Milaan. In 1802 werd onder Napoleon de 1<sup>e</sup> Italiaanse Republiek ingesteld met Melzi als vicepresident. Hij richtte een nationaal leger op, saneerde de staatsfinanciën en het rechterlijk systeem. Ook zorgde hij voor de oprichting van de Academie voor Schone Kunsten van Brera. Tijdens het Regno d'Italia was hij Grootkanselier en zegelbewaarder. Hoewel van hoge aristocratische afkomst, was hij niet rijk, tot hij in 1807 door Napoleon tot hertog van Lodi werd benoemd met een jaargeld van 200.000 lire. Daarmee kon hij in 1808 beginnen met de bouw van de villa en tuinen in Bellagio.



*Francesco Melzi d'Eril*

---

<sup>1</sup> Verzoeken om toezending per email aan: [r.metselaar@comomeerinfo.nl](mailto:r.metselaar@comomeerinfo.nl)

## De geschiedenis van de familie en de villa

Onder de Oostenrijkers bouwde de Lombardijse aristocratie villa's rond Bellagio, waar ze 's zomers verkoeling vonden. Francesco Melzi kende het gebied goed maar had nog een tweede reden om tegenover Tremezzina te gaan wonen. Daar woonde namelijk zijn rivaal Giovan Battista Sommariva, een rijke advocaat uit Lodi. In de Franse periode streefde laatstgenoemde naar belangrijke posities, die hem ontgingen door de politieke successen van Francesco. Sommariva kocht in 1801 de villa van de markiezin Clerici, de huidige villa Carlotta. In 1808 kocht Francesco de terreinen waar Gioconda Albertolli voor hem de villa op ontwierp. Dit was een begaafde architect die voor vele Milanese families had gewerkt en les gaf aan de Academia di Brera. Na de dood van Francesco in 1816, vervolgde hij het werk voor Giovanni Francesco met de kapel in de tuin en de decoraties.

De tuinen werden ontworpen door Luigi Canonica en Luigi Villorei. Eerstgenoemde werkte tot 1803 voor de tuinen van de Villa Reale in Monza, waar Francesco verbleef in de tijd van de Republiek Italië en waar in 1805 tijdens de Regno d'Italia de onderkoning Eugène de Beauharnais kwam wonen. Het ontwerp van de tuinen van villa Melzi is sterk beïnvloed door het boek van Ercole Silva "Over de kunst van de Engelse tuinen". Kenmerken zijn een onregelmatige beplanting, gebruikmaking van de hoogteverschillen met open en begroeide ruimtes en overal uitzichten op het meer.

Francesco heeft er in de jaren 1813-'15 slechts vijf maanden doorgebracht. In oktober 1815 ging hij voor besprekingen naar Milaan, waar in januari 1816 overleed. Francesco had geen kinderen en na zijn dood kwam de villa aan zijn neef en adoptief zoon Giovanni Francesco (1788-1832). Deze bracht juist zeer veel tijd door in de villa, ook buiten het seizoen. Hij voltooide de kapel en liet een monument voor zijn oom maken. Hij omringde zich met zijn vrienden en gaf regelmatig feesten, maaltijden en jachtpartijen. Zijn vrouw Maria A. Durazzo overleed in 1822 toen hun zoon Lodovico pas twee jaar oud was. Hij hertrouwde met gravin Elisa Sardi uit Lucca, waarbij hij een zoon Giovanni en dochter Barberina kreeg. In 1825 ontving hij op de villa de Oostenrijkse keizer Frans I, aan wie hij zijn boten ter beschikking stelde. In 1832 overleed hij en Elisa verzorgde de kinderen. Lodewijk had een passie voor schepen en hij waagde zich zelfs bij stormachtig weer, als de Tivano blies, vaak op het meer. Hij had meerdere boten, zowel sportieve als boten voor familie-uitjes. Zo was er een boot voor 6 roeiers, één voor 8, een bootje voor 10 met motor, een rubberboot, een visboot en de Venetiaanse gondel die nu in de tuin ligt. Het was in de boot met acht roeiers dat de Oostenrijkse keizer Ferdinand I en echtgenote Maria Anna van Savoie, een tocht maakten in 1838. Dit bezoek was voor de familie Melzi van grote betekenis. De keizer en zijn vrouw kwamen, vergezeld door aartshertog Ranieri en de prins van Metternich om in de Dom van Milaan gekroond te worden met de ijzeren kroon. Op hun reis naar Milaan werden ze overal feestelijk binnengehaald. Ze arriveerden 's middags met de stoomboot uit Varenna en voor hun komst waren de tuinen uitbundig versierd. Er was muziek en vuurwerk en vanuit alle havens kwamen er schepen ter verwelcoming van het keizerlijk gezelschap. De villa was het centrum van alle festiviteiten. Ter herinnering aan dit bezoek staan er nog twee bustes van het keizerlijk paar in het Moorse tuinhuis.

Lodewijk trouwde in 1842 in Parijs met de markiezin Luisa Brignole Sale uit Genua. Hiermee werden de banden met Ligurië aangehaald. Het paar was vaak in Parijs maar kwam ook regelmatig over de Splügenpas en Varenna naar Bellagio. Via publicaties in de media werd ook de naam van de villa bekend en kwamen er bekende gasten, zoals bijvoorbeeld in augustus 1837

Frans Liszt en zijn vrouw. Op de heetste uren van de dag waren ze vaak in de tuinen onder de platanen en lazen ze er de Divina Comedia onder de voet van het monument van Dante en Beatrice.



*Lodovico Melzi d'Eril*

In 1876, 7 jaar na de dood van zijn eerste vrouw, hertrouwde Lodewijk met gravin Josephine Barbò, weduwe van zijn neef Giacomo Melzi d'Eril. Dit stimuleerde het mondaine leven bij de villa. De uitstapjes over het water waren vaak met een 15 m lang stoombootje, de “Hertog van Lodi”. Dit was in 1876 gebouwd, haalde 7 knopen (13 km/u) en had als bemanning een stuurman, machinist en twee matrozen. In 1915 werd het scheepje tijdens de oorlog gevorderd en diende het in de lagune van Venetië voor het

Rode Kruis. In 1920 kwam het terug naar Bellagio.

Ook nu kwamen er regelmatig bekende gasten, bijvoorbeeld de tsarina Maria Fyodorovna, prinses Maria von Radzwill en in 1885 koning Albert van Saksen met echtgenote Carola uit Zweden. In oktober 1890 ontving hertogin Josephine hier de Italiaanse koning Umberto I en zijn gevolg, toen ze van de Villa Reale in Monza naar Bellagio kwamen. Opmerkelijk voor die tijd was dat de tuinen niet voorbehouden waren aan de aristocratie, maar ook open waren voor het publiek.

Na de dood van Josephine in 1923 erfde haar dochter Luisa de villa. Zij was in 1878 getrouwd met Gian Carlo Gallarati Scotti, prins van Molfetta (1854-1927). Hun eerstgeboren zoon, hertog Tommaso (1878-1966), was een intellectueel, schrijver, ambassadeur in Madrid en Londen en hij erfde na de 2<sup>e</sup> wereldoorlog de villa en tuinen. Antifascist van het eerste uur, moest hij in 1942 naar Zwitserland vluchten, waarop de familie de villa werd afgenomen door de RSI voor de huisvesting van het ministerie van Luchtvaart en de diplomatieke ambassades van de landen die de RSI hadden erkend. Later kwam de hertog er terug nadat hij zijn werk als diplomaat had neergelegd.



*Lodovico Gallarati Scotti*

Eind jaren 70 hernam zijn zoon Lodovico Gallarati Scotti (1914-2013) de werkzaamheden aan de bezittingen en werden de tuinen definitief voor het publiek geopend. De tuinen werden hersteld volgens de oorspronkelijke filosofie en er werd een historisch museum ingericht in de vroegere oranjerie.

Op 29 maart 2013 overleed Lodewijk op 89-jarige leeftijd en zijn as werd bijgezet in Bellagio. Zijn vrouw was enkele jaren eerder omgekomen bij een auto-ongeluk. Ze lieten drie kinderen na, Aurelia, die in Bellagio woont, Falco en Andrea.

## Beelden en architectuur

Voor de beschrijving van de beelden en architectuur volg ik de nummering in de plattegrond, figuur 1. De tuinen, in de vorm van een driehoek, zijn ongeveer 40 ha groot. Er lopen drie wegen in de lengterichting, op verschillende hoogte, waarvan één langs de oever, één op halve hoogte en één dicht langs de muur die de tuin scheidt van de weg tussen Bellagio naar het binnenland of het haventje van Loppia, dat de zuidelijke begrenzing van de tuin vormt. Het pad langs het meer wordt vrijwel geheel geflankeerd door platanen. Vanaf de andere paden hebben we een panoramisch uitzicht over de tuinen en het meer. Daarnaast zijn er dwarspaden die de verschillende zones van de tuin verbinden. Door hun slingerend profiel bieden ze onverwachte uitzichten.

Voor we het tuinhok doorgaan, passeren we een gedenkplaat (1) uit 1810 van de gemeente Bellagio als dank aan Francesco Melzi voor de aanleg van de straatweg naar Loppia, die een slecht begaanbaar voetpad verving.

Aan de binnenzijde van de tuinmuur zien we een barok masker (2), terwijl op de muur een sfinx (3) is afgebeeld. De sfinx komt uit de verzameling die de Venetiaanse edelman Angelo Querini in de 18<sup>e</sup> eeuw aanlegde voor zijn villa Altichiero, dicht bij Padua. Dicht bij de kiosk voor de kaartverkoop staan een Japanse ceder en een enorme thuja, de levensboom.



*Japanse vijver*

Links van de ingang ligt de rots-grot (A). Zo'n grot is al vanaf de oudheid een geliefd tuinobject geweest. Vooral in de renaissance en barok werd er veel aandacht aan besteed, met water dat langs de wanden van de grot stroomde. De grot bij villa Melzi is sober, geplaveid met riviersteentjes en opgebouwd met onregelmatig gevormde natuursteen. Ze vormt een kunstmatig heuveltje met traptreden die leiden naar een "gefingeerde neogotische ruïne". (K). Het is een soort voortoneel voor de Japanse vijver die in de tweede helft van de 19<sup>e</sup> eeuw werd aangelegd. Het water komt van een wat hoger gelegen bron en stroomt uit een fontein met een beeld van Triton (4). Het vormt een onderdeel van het irrigatiesysteem van de tuinen. We zien hier ook een mooie groep Japanse esdoorns (acers) met een fraai rood blad, een groep camelia's en een indrukwekkende moerascipres uit Florida.

Over het bruggetje teruglopend naar het meer passeren we een groep steeneiken, met daarbij op een weinig fraaie ondersteuning een kopie van de zogenaamde "Colonna infame" (5) d.w.z. de

schandzuil. Verderop, bij de zuilengang naast de villa, zullen we de pedestaal tegenkomen, die bij dit zuiltje hoorde. Het is een kopie van het origineel uit de tuin van de bovengenoemde villa Altichiero. Het origineel stamt uit 1364 en was bedoeld om de schanddaad van de Venetiaanse edelman Benjamonte Tiepolo aan de kaak te stellen. Deze had namelijk een samenzwering beraamd tegen de Republiek Venetië en de doge Pietro Gradenigo. Het monument bleef tot 1785 in bezit van Querini en kwam via een omweg in het bezit van Giovanni Francesco. Josephine Barbò heeft het origineel teruggegeven aan Venetië, waar het nu in het museum Correr staat, terwijl er een kopie in de tuinen in Bellagio kwam. Naast het beeld staat een groep sequoia's, afkomstig uit Californië en oosterse sparren die behoren tot de hoogste in Europa.



“Collonna infame”



Sequoia



Rahotep

Aan het begin van het grasveld staat een klein beeldje (6) uit de periode van Ramses II (ca. 1230 v.C.) van een Egyptische hoogwaardigheidsbekleeder, uitgevoerd in graniet en ook weer afkomstig uit de verzameling Querini. We zien een gehurkte figuur, Rahotep genaamd, geheel bedekt met hiërogliefen.

Wat hoger, links, zien we een groep camelia's en dan kort voor het koepeltje een Europese dwergpalm met daarnaast een zuilvormige Italiaanse cipres.

Daarna bereiken we het koepeltje (B) in Moorse stijl, gebouwd in de tweede helft van de 19<sup>e</sup> eeuw als thee- of koffiehuis. In vele 19<sup>e</sup>-eeuwse geïllustreerde tijdschriften zien we dit soort koepelvormige gebouwtjes, geïnspireerd op decoraties in het Alhambra in Granada. De muren zijn wit en gedeeltelijk bekleed met blauwe keramische tegeltjes en voorzien van puntige sterren, die herinneren aan de kleuren en motieven van het wapen van de Melzi's, hertogen van Lodi. Door de vier vensteropeningen hebben we een mooi uitzicht op de omgeving. Binnen staan bustes uitgevoerd in Carraramarmer, die herinneren aan illustere personages uit de geschiedenis van de villa. De sculpturen bij de ingang zijn van Ferdinand I van Habsburg en zijn echtgenote Maria Anna van Savoie, dochter van Emanuel I van Sardinië. De bustes zijn gemaakt door Gaetano Monti. Bij de vensters aan het meer staan de bustes van Lodewijk Melzi en zijn tweede vrouw Josephine Barbò, en daterend uit 1866.

Tegenover het koepeltje staat het beroemdste monument uit de tuinen, het beeld uit 1810 van Dante en Beatrice (7). Het stelt Beatrice voor wanneer ze, in canto XVIII van het Paradijs, Dante troost, nadat Cacciaguida hem zijn verbanning heeft voorspeld, en hem op de hemel wijzend, zegt dat God zijn last zal verlichten. We zien hoe de dichter naar de door hem geliefde vrouw kijkt, die staande op de hemelbol, zijn hand pakt en omhoog wijst.



*Koepeltje met bustes van Josephine Barbò en Lodovico Melzi*

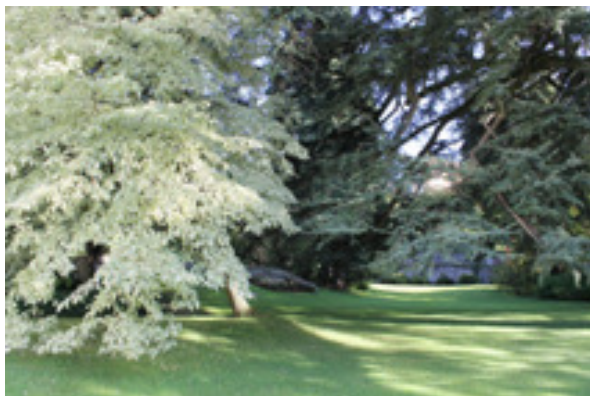


*Dante en Beatrice*

De meest geaccepteerde interpretatie refereert aan het politieke leven van Francesco Melzi, die ernstig teleurgesteld was in zijn aspiratie van een onafhankelijk Italië. In die context werd Dante een symbool van de Italiaanse cultuur. De groep is gemaakt door Giovanni Battista Comolli, de favoriete beeldhouwer van Francesco. Het monument wordt beschouwd als een voorloper op de romantische thema's, zowel door de onderwerpkeuze als door de middeleeuwse accenten in de figuur van Dante, met kleding uit zijn tijd en op basis van de sokkel met spitsboogjes en in Gotische karakters verzen uit het Paradijs in de Divina Commedia. Ook verwijst de wereldbol naar de vijfde hemel van het Paradijs, terwijl de keizerlijke adelaar herinnert aan Dante in de zesde hemel.

Frans Liszt, die hier samen met zijn geliefde, Marie d'Agoult, de herfst van 1873 doorbracht, werd naar men zegt door het beeld geïnspireerd tot het schrijven van de "Dante sonate" en de "Dante symfonie".

Aan de andere kant van het koepeltje staan een schijnhuls met bonte bladeren en witte sterk geurende bloemen en één van de oudste bomen in de tuin de kamferboom. Daarachter staat een Egyptisch beeld van de godin Pakhet of waarschijnlijker de godin Sekhmet, godin van oorlog en medicijnen (8). Het beeld, dat ook uit de verzameling Querini komt, komt uit Boven-Egypte en toont een leeuwinnenkop op een vrouwenlichaam. In de linkerhand houdt ze een lotusbloem en in de rechter de levenssleutels.



*Beplanting langs het pad*



*Ázalea's tegen de helling*



*Terrasvijver met fontein*

We volgen het pad langs een reeks van twaalf bankjes uit 2005 onder een serie platanen in parasolvorm (9) en links weer een groep azalea's tegen de helling, passeren een rode beuk en komen dan bij het terras (C) voor de villa. Het terras wordt omringd door een aantal 16<sup>e</sup>-eeuwse beelden en grote cipressen. Het eerste beeld dat we tegenkomen is dat van Apollo (10). De god kijkt naar de zon en heeft zijn boog en citer in de hand en kijkt naar het licht (hij is ook god van de zon), terwijl het duister, in de vorm van een monster aan zijn voeten ligt.

Tegenover hem, aan de andere kant van het terras, staat het beeld van Meleagro (13), de zoon van Aeneas, koning van Etolie. Meleagro verslaat een woest uitzierend everzwijn dat het gebied van Etolie teisterde. Hij is afgebeeld met zijn trouwe hond Metepo. Beide beeldhouwwerken zijn van G. della Porta, geboren in 1515 in Porlezza.

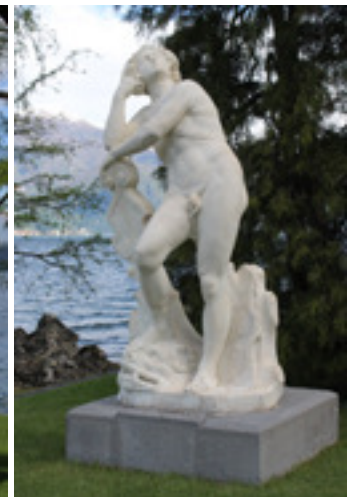
Twee trappen van graniet uit Chiavenna leiden naar de aanlegsteiger. In het centrum van het terras is een fontein uit eind 19<sup>e</sup> eeuw met waterlelies en andere waterplanten (11). Het water stroomt uit een putto op de rug van een zeemonster en uit de kleppen van een grote schelp.



*Leeuwen voor de villa*



*Meleagro*



*Apollo*

Vóór de villa staan vier leeuwen als bewakers opgesteld (12). Ook deze zijn van Comolli. Het ontwerp van de villa (D) is van de architect Albertolli en toont een neoklassiek gebouw met een streng uiterlijk zonder ornamenten, uitgevoerd in wit gekalkt baksteen en met uitspringende delen in lichte steen in de benedenverdieping. De voorgevel wordt onderbroken door de trappen naar het terras op de eerste verdieping. Onder het terras is een loggia met drie bogen, die overeenkomen met de bogen aan de achterkant van de villa. Er zijn 11 vensters per verdieping in de voorgevel en 13 in de achtergevel, in totaal 146 vensters! Opvallend zijn de 23

schoorstenen op het dak. De villa is een typisch voorbeeld van een buitenhuis voor een aristocratische familie, die hier de zomer doorbracht en gasten en vrienden ontving. De indeling is zoals in de meeste stadswoningen met de benedenverdieping voor het personeel, de eerste verdieping (piano nobile) met representatieve ruimtes en kamers voor het dagelijks leven van de familie, de tweede verdieping met slaapkamers en de zolderverdieping voor het personeel.

Aan de zuidkant van de villa staan drie beelden op een hoge sokkel. Vooraan de buste van Athene (14), dan die van Vittorio Alfiero (15) en als derde de buste van de godin Rome (16). Het eerste en derde beeld zijn kopieën van antieke beelden. Het tweede is van de dichter en dramaturg Alfieri, een grote vriend van Francesco en metgezel in zijn jeugdjaren in Parijs. Het beeld uit 1806 is gemaakt door Comolli.



*Beeldengroep aan de zijkant van de villa.*

*V.l.n.r. de godin Athene, Vittorio Alfieri, de godin Rome.*

*Tuinlieden aan het werk: Ieder jaar worden er duizenden plantjes in de tuinen gezet*



*De Venetiaanse gondel van Lodovico Melzi*

## De kapel

We vervolgen de weg onder de dakplatanen, passeren de gondel van Lodovico en komen bij de kapel. Voor de westgevel staat een bronzen klok uit 1860 (17). Vóór de gevel aan de tuinzijde ligt een stenen fries uit de 12<sup>e</sup> eeuw (18). Van rechts naar links zien we de aartsengel Michael



met de palm van het geloof, de symbolen van de vier evangelisten: de os voor S. Lucas, de adelaar voor S. Johannes, de leeuw voor S. Marcus en de engel voor S. Matteus, allen met het Evangelieboek en met de nu vrijwel onleesbare namen.



*Fries vóór de kapel met de symbolen van de vier evangelisten*

De tuingevel van de kapel bevat enkele overblijfselen van de oude Milanese villa van de Melzi's. Het marmeren portaal (19) komt van de ingang van het huis in de nu niet meer bestaande wijk S. Maria Segreta 2 en werd hier in de 19<sup>e</sup> eeuw heengebracht. Het portaal zelf dateert uit de 15<sup>e</sup> of begin 16<sup>e</sup> eeuw en is een voorbeeld van de vernieuwende renaissancestijl van Bramante in zijn Milanese tijd. We zien ook twee medailles met figuren van de Verkondiging, uit de eerste helft 16<sup>e</sup> eeuw. Onder het architraaf lezen we "Genio et saluti" als welkomstwoorden, met licht marmeren arabesken op een zwarte ondergrond, terwijl in het midden van de wand een gedenkplaat herinnert aan de stichting van het huis Melzi in 1482.

Twee jaar na de dood van Francesco liet Giovanni de kapel (E) bouwen door Albertolli. In harmonie met de neoklassieke villa is de kapel eenvoudig gehouden op een vierkante plattegrond. Bij de ingang een voorhof met Dorische zuilen in grijze steen, die contrasteert met de gewitte muren. In het centrum een koepel in de vorm van een halve bol op een tamboer en gekroond met een kleine lantaarn. Het gewelf heeft rozetten tussen achthoekige figuren en sterren op vier hoekpunten, overeenkomend met de tekening van de marmeren mozaïeken in de vloer. Tussen schilderijen zien we monochrome fresco's van de "Eeuwige vader" en de "Vier evangelisten". Deze zijn van Angelo Monticelli uit 1817, naar tekeningen van Giuseppe Bossi, secretaris van de Academia di Brera en vriend van Francesco Melzi. In de linker vleugel werken van Bossi met graven van de familie Gallarati Scotti. De altaar werken zijn van Comolli. Verder zijn er verschillende grafmonumenten, waaronder die van Francesco en Lodovico. Bij de ingang is er een bas-reliëf met Carlo Melzi, de zoon van Josephine, gestorven in 1877 op 10-jarige leeftijd. Op de voorgevel is een bas-reliëf aangebracht van Maria Artemisa Durazzo, gestorven in 1822, de eerste vrouw van Giovanni Francesco Melzi en moeder van Lodovico. Achter de kapel ligt achter de ingang van de tuin de haven van Loppia.

We volgen het pad in de richting van de achterzijde van de villa. Rechts staan camelia's en links is een bos met reuzenbamboes en zwarte bamboes en iets verder links een Libanonceder, die tot wel 40 m hoog kan worden. Nu volgt een grasveld met rechts de kassen (F). Deze werden in de tweede helft 19<sup>e</sup> eeuw gebouwd ter vervanging van de oude oranjerie, waarin nu het museum is ondergebracht. Rechts van de kassen, achter een gesloten hek, staat een roze geschilderde zuilengang, die deel uitmaakte van het lazaret van Milaan (G). Dit lazaret werd in 1489-1509 gebouwd voor de pestlijders in Milaan en is bekend geworden door Manzoni's boek "De Verloofden". Het werd in 1882 gesloopt en onderdelen werden gekocht door een aantal Lombardijse patriciërs, waaronder de Melzi. Josephine liet het in 1889 in de tuin plaatsen. Aan de voorkant ervan is een marmeren gedenkplaat aangebracht die herinnert aan Manzoni.



*De kapel*



*Ceder van de Libanon*



*Doorkijkje langs de bamboes*

Achter de villa is een zuilengang met erboven een terras in L-vorm (**H**). De achterkant vormt een verstevigingsmuur tegen het verschuiven van de aarde die werd aangebracht om een heuvel te maken. De gang is bekleed met lichtroze tufsteen en achter de drie bogen in het midden is een grot gemaakt. Deze is bekleed met stenen en schelpen en met stalactieten. In het midden is een klein waterbassin en met het hoofd van Hercules met de leeuwenhuid van Nemea, die hij bij zijn eerste opdracht had verkregen. De bogen van het portico corresponderen met de drie openslaande deuren in het midden van de achtergevel van de villa. Door dit middenstuk te laten inspringen werd ruimte gemaakt voor de koetsen die van de weg Loppia-Bellagio kwamen. Boven de deur zien we twee medaillons met het profiel van Francesco Melzi d'Eril en Giocondo Albertolli (**20**).

Aan de noordkant van de zuilengang staat een pedestaal in marmer (**21**), oorspronkelijk van Querini, waar het het onderstuk vormde van de "Colonna Infame", die we in het begin passeerden (5). De tekst herinnert aan de samenzwering in 1310 tegen de republiek Venetië. In het midden van het terras boven de zuilengang staat de buste van Maria Durazzo (**22**), gemaakt door Comolli na haar overlijden in 1822.

Boven op de heuvel achter de villa staat de buste van Giacondo Albertolli (**23**), in 1881 gemaakt door Comolli. De plaats van het monument met gezicht op de villa en het meer is een eerbewijs aan de decorateur-architect.

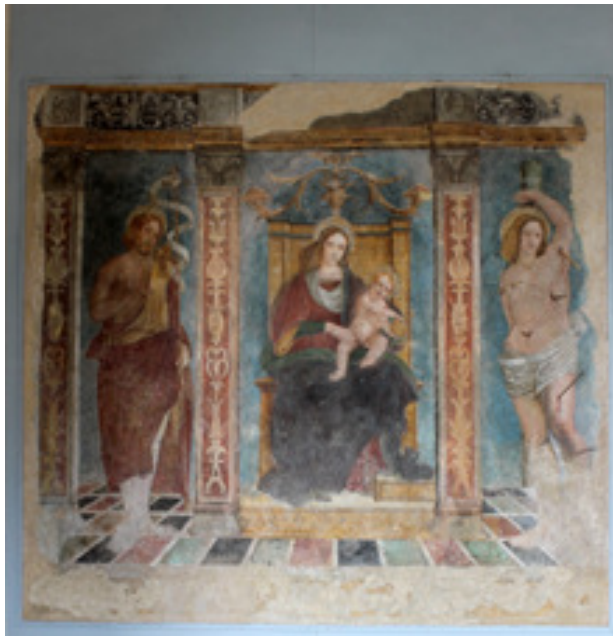


*Achterzijde van de villa*

## Het museum

We komen nu bij het museum, de vroegere orangerie, waar vroeger de niet-winterharde planten werden opgeborgen (I). Het is een sober gebouw zonder ornamenten. Boven de zijdeuren is links de buste van de beroemde beeldhouwer Antonio Canova aangebracht en rechts die van een onbekend persoon. De ingang is achter een enorme Chileense wijnpalm met grijze stam. Opzij van het portaal zijn twee nissen van terracotta en op de architraaf een mooi fries in brons bas-reliëf met putti en verliefden die spelen tussen planten, vruchten en bloemen. Buiten, links van de ingang staat in een bosje van camelia's een antieke stenen vaas.

Het museum werd in de jaren 70 van de 20<sup>ste</sup> eeuw ingericht door Lodovico Gallarati Scotti. We passeren bij de ingang enkele antieke beelden en twee grote fresco's die uit de vroegere kerk van S. Johannes komen, de kerk die in Domaso naast het gesloopte klooster van de Umiliati staat. Op het eerste fresco zien we de *“Madonna op troon met Jezus, tussen S. Johannes de Doper en S. Sebastiaan”*, van de grote schilder Bergognone; op het tweede een *“Heilige Pater tussen Martelaars”*, met scènes van de Verkondiging in de rondjes en gedateerd 3 december 1512.



Foto's uit het museum: links fresco *Madonna op troon*, rechts boven een sarcofaag, rechts onder de sleutels van de stad Milaan die Francesco Melzi in Lodi aan Napoleon overhandigde

Het middendeel van de zaal is gewijd aan Francesco en Napoleon Bonaparte. We zien eerst een bronzen, vergulde adelaar, het symbool van de Italiaanse regimenten tijdens de campagnes van Napoleon. Tegen de wand erachter staan vier kanonnen van verschillende afmetingen, met daartussen drie bustes in marmer van respectievelijk Josephine de Beauharnais, Napoleons eerste vrouw, keizer Napoleon en Maria Letizia Ramoline Bonaparte, de moeder van Napoleon. De vrouwenfiguren zijn het werk van Comolli. Tegen de wand hangt een serie gravures van Luigi Rados uit 1809 met verschillende bekende personen uit die tijd. De eerste drie vitrines in het midden van de zaal bevatten herinneringen aan Francesco, waaronder de symbolische sleutels van Milaan, die Francesco in 1796 in Lodi aan Napoleon overhandigde; verder munten en medailles en een afdruk van de grondwet van de 1<sup>e</sup> Italiaanse republiek; kopieën van brieven van Francesco aan Napoleon; een monochrome pasteltekening met het profiel van Napoleon en Melzi.

Tegen de rechter wand hangt een reeks gekleurde gravures met bekende plaatsen in Milaan in de tijd van Napoleon o.a. het Castello Sforzesco als militair fort, de Dom terwijl men in 1805

in opdracht van Napoleon de gevel bouwt.

Het laatste deel, dat begint met een torso van een vrouw zonder hoofd, is gewijd aan Griekse, Etruskische en Romeinse kunst, met stukken uit de collectie Querini en van de familie Gallarati Scotti. In de drie vitrines liggen fragmenten van beeldhouwwerk en kostbare amforen en Griekse offerbekers in rood en zwart keramiek met geschilderde figuren. Tegen de linker wand een grote plaat op antieke consoles met begrafenis objecten, waaronder twee fallussymbolen met daartussen een Etruskische asurn met een Medusahoofd, bekend als de *Tomba degli Scipioni*. Deze werd door Querini gekocht in Cortona. In het midden een mooie sarcofaag en aan het eind een Grieks haut-reliëf met in het midden de stervende. Tegen de achterwand staan nog twee bustes van Romeinse keizers in polychroom marmer rond een nis met een fonteintje versierd met een leeuwenkop in wit marmer.

We vervolgen de wandeling over het pad op halve hoogte, langs azalea's, een rode beuk, grove dennen en een treurberk en komen bij een open plek, waar het pad splitst. Op dit punt staat een aardbeiboom, die in het begin van de winter bloeit met roze bloemen. Links van ons een hut met een lichte structuur van bamboe en ijzer met een strodak (J). Aan de rand van het open veld staan op een dunne ijzeren voet twee gebeeldhouwde, antieke hoofden, rechts van een man, links van een vrouw (24). Als we het pad links omlaag volgen, zien we boven ons o.a. magnolia's en buxus en langs ons pad steeneiken, een helling met dophei, mimosa, skimmia, rododendron en komen dan weer bij het Japanse meertje. Van hier komen we weer terug bij de ingang van de tuin.



## De botanische tuin

Het ontwerp van de tuinen is van Luigi Canonica en de botanist Luigi Villoresi. Beide hadden ervaring door de opdracht uit 1805 voor Eugène de Beauharnais, de onderkoning van Italië, voor de tuin van de Villa Reale in Monza. Zij drukten er duidelijk het stempel van een Engelse tuin op. We zien dit ook terug in de aanschaf van 36 exemplaren sering, 38 rubinia (kleef- of valse acacia) met rode bloemen, 95 fluweelbomen, 200 rozen en verschillende soorten meidoorns – allen zeer geliefd in de Engelse tuinen. In 1850 kwamen er veel zogenaamde “nuttige” planten bij: kastanjes, olijven, noten, druiven, wilgen en moerbeibomen. Van de oorspronkelijke opzet is nog veel bewaard gebleven. Zeer geliefd zijn de camelia's, waarvan er 230 staan in 50 variëteiten.

De echte tuinliefhebbers vinden op de plattegrond van de botanische tuin, figuur 2, de verschillende bomen en struiken aangegeven. Omdat op de plattegrond de Italiaanse en Latijnse namen staan, geef ik hieronder een lijst van de Nederlandse namen (Voor die bestaat)

Lijst met namen van bomen en struiken volgens de nummering in figuur 2.

1	Japanse ceder	20	Rode beuk	39	Aardbeiboom
2	Levensboom	21	Dwergcipres	40	Buxus
3	Moerrascipres	22	Waterlelie	41	Weymouthden
4	Camelia	23	Kaukasische zelkova	42	Zwarte den
5	Japanse esdoorn	24	Japanse cipres	43	Beuk
6	Steenek	25	Reuzenbamboe	44	Magnolia
7	Sequoia	26	Zwarte bamboe	45	Linde
8	Oosterse spar	27	Deodarceder	46	Amerikaanse witte den
9	Ginko biloba	28	Libanonceder	47	Eik
10	Europese dwergpalm	29	Reuzenkornoelje	48	Skimmia
11	Italiaanse cip[res	30	Wierrookceder	49	Rododendron
12	Cleyera japonica 'Fortunei'	31	Lagerstroemia indica	50	Mimosa
13	Schijnhuls	32	Kurkeik	51	Tulpenboom
14	Kamferboom	33	Ostmanthus fragrans	52	Bamboebladige eik
15	Mexicaanse conifeer	34		53	Wintereik
16	Dophei	35	Chileense wijnpalm	54	Zomereik
17	Mexicaanse den	36	Grove den	55	Eik
18	Azalea	37	Treurberk	56	Vleesbes
19	plataan	38	Varenbeuk		





## Plattegrond beelden

### Sculture

1. Lapide dedicatoria a Francesco Melzi d'Eril, 1830 ca.
2. Mascherone
3. Sfinge
4. Tritone
5. "Colonna infame"
6. Statua di dignitario egizio
7. Monumento a Dante e Beatrice, scult. G.B. Comolli, 1810
8. Statua egizia della dea Pakhet o Sekhmet
9. Panchine moderne, arch. A. Costa, 2005
10. Statua di Apollo, attrib. scult. G. Della Porta, secolo XVI
11. Vasca e fontana delle ninfee
12. Leoni di stile egizio, scult. G.B. Comolli, 1810 ca.
13. Statua di Meleagro, attrib. scult. G. Della Porta, secolo XVI
14. Erma di Atena - Pallade di Velletri (copia dall'antico XIX secolo)
15. Busto di Vittorio Alfieri, scult. G.B. Comolli, 1806
16. Erma della dea Roma (copia dall'antico, XIX secolo)
17. Campana in bronzo, fonditore Zerbino Alexandrinus, 1860
18. Fregio scolpito con i simboli dei quattro evangelisti, XII secolo
19. Portale dell'antica casa Melzi a Milano, XV-XVI secolo
20. Medaglioni con i profili di Francesco Melzi d'Eril e di Giocondo Albertolli, scult. V. Nesti, 1830 ca.
21. Piedestallo della "Colonna infame"
22. Busto della duchessa Maria Durazzo, scult. G.B. Comolli, 1825
23. Busto di Giocondo Albertolli, scult. G.B. Comolli, 1811 ca.
24. Teste scolpite antiche

### Architetture

- A. Grotta a roccalle
- B. Chiosco moresco con sculture: Ferdinando I d'Asburgo e Maria Anna di Savoia (attrib. scult. G. Monti; I metà del secolo XIX); Lodovico Melzi d'Eril (scult. G.B. Villa, 1866); Joséphine Barbò (scult. G. Oldofredi Tadini, II metà del secolo XIX)
- C. Terrazza e approdo a lago
- D. Villa (non aperta al pubblico)
- E. Cappella-oratorio con monumenti (scult. G.M. Benzoni, G.B. Comolli, V. Nesti, G. Oldofredi Tadini, V. Vela)
- F. Serre
- G. Lazzaretto di Milano (non accessibile)
- H. Portico rustico, terrazza e grotta a roccalle
- I. Museo, ex aranciera
- J. Capanno nel "centro giardino"
- K. Finta rovina neogotica

WC - servizi; R - ristorante; AP - appartamenti

Fig.1 Plattegrond van de tuin met de in de tekst gebruikte nummers van beelden



Fig. 2 Plattegrond van de tuin met de namen en positie van de beplanting. De Nederlandse plantennamen staan in de tabel op pagina 13