



<sup>1</sup> Tekst en foto's Ruud en Ina Metselaar – [www.comomeerinfo.nl](http://www.comomeerinfo.nl)

## Val d'Intelvi

Het dal strekt zich uit tussen het Comomeer en het meer van Lugano. Het gebied is met vele zijdalen zo groot dat het moeilijk is in één dag het geheel te verkennen, zeker als u bijvoorbeeld ook een uitstapje met de kabelbaan naar Pigra wilt maken. In deze Nieuwsbrief beschrijf ik een eenvoudige, ca 60 km lange rondrit Menaggio, Argegno, S. Fedele, Scaria, Lanzo, Claino con Osteno, Porlezza, Menaggio. Daarbij geef ik op verschillende plaatsen aan welke excursies vanaf dat punt mogelijk zijn. Aanbevolen is de kaart Kompass 91 of 676, schaal 1:50.000. De beschrijving is gericht op een autorondrit maar vanuit vele plaatsen onderweg zijn er talloze wandeltochten naar uitzichtpunten in de bergen, waarvan ik er enkele zal aangeven.

## Magistri intelvesi

In de 15<sup>e</sup> en 16<sup>e</sup> eeuw waren er nogal wat adellijke families en welgestelde heren die, aangetrokken door het zachte klimaat, naar het dal kwamen en zich vermaakten met de jacht. Hun aanwezigheid bleek een sterke stimulans voor kunstenaars van allerlei aard. Uit deze tijd dateren vele schilderijen en beelden. Voorbeelden hiervan zijn de fresco cyclus in de S. Maria in Scaria (15<sup>e</sup> eeuw), nu aanwezig in het Museo della Valle, de fresco cyclus van S. Silvester in Lura (1506), en die in de apsis van de S. Siro in Lanzo (16<sup>e</sup> eeuw), de Pietà in Claino en nog vele andere. Ook is er uit die tijd veel marmerwerk in allerlei kerken. De kunstenaars beperkten zich echter niet tot het dal, maar trokken ook door Noord- en Zuid-Europa. In de 17<sup>e</sup> en 18<sup>e</sup> eeuw lieten zij overal kunstwerken achter van grote kwaliteit. Keizers, Pausen en bisschoppen decoreerden hun palazzi met schilderwerk, stucwerk en beeldhouwwerk van deze kunstenaars, die bekend werden onder de naam Magistri (ook wel Maestri) Intelvesi. Vrijwel ieder dorp had wel een of meer families van kunstenaars.

## Argegno

Het beginpunt van de rondrit is Argegno, een klein dorp aan de monding van het riviertje Telo. Als u vanuit het noorden het dorp binnenrijdt, is er een scherpe bocht naar links, waarna de weg het riviertje kruist. Aan de linkerkant is parkeergelegenheid vóór de parochiekerk van SS. Trinità (de Heilige Drievuldigheid). De kerk, in neo-romaanse stijl, is ingewijd in 1929. Interessant aan deze kerk is de fraai gedecoreerde voorgevel; behalve een roosvenster zien we zes kleurige mozaïeken met afbeeldingen van de vier evangelisten, de patroon van Como, Sint Abbondio en de schutspatroon van Argegno, Sint Anna, een geschenk van de familie Giussani. Opmerkenswaard zijn de twee stenen wijwatervaten bij de hoofdingang. In de kerk hangt een kruiswegstatie van met de hand ingekleurde lithografieën. Tegen de linker wand hangt een groot 17<sup>e</sup>-eeuws doek met *De Geboorte*, afkomstig uit de vorige parochiekerk, die in het centrum van het dorp op de Piazza Roma stond.

---

<sup>1</sup> Verzoeken om toezending per email aan [rmetselaar@on.nl](mailto:rmetselaar@on.nl)

Als u de weg oversteekt ziet u de oude, uit de 12<sup>e</sup> eeuw daterende brug over het riviertje. Meteen daarna vinden we het kleine piazza Roma, met vele bars, een fontein en terrasjes aan de voet van het oude dorp met zijn vele smalle straatjes.

Langs de oevers van de Telo staan enkele karakteristieke huizen waaronder een smidse uit 1772. Op de muur van de Gemeentelijke Bibliotheek is een fresco te zien met de *Madonna met Kind*. Als u het dorp iets verder inloopt naar de Vicolo Mulini komt u bij de “Roggia Molinara”, een kanaaltje dat rond 1600 werd gegraven om water uit de Telo om te leiden ten behoeve van vier watermolens die graan en kastanjes uit de Val d’Intelvi vermaalden. De vroegere molen Toppi met jaartal 1605 is nu een broodbakkerij. Op de hoek met de Via Garibaldi stond ook een molen nu woonhuis. Het kanaal leverde ook de energie aan een spinnerij, die nu ook als woonruimte in gebruik is.

Het dorp was al bewoond in de Romeinse tijd, zoals o.a. blijkt uit de twee gedenksteden gevonden in het naburige Briunno, die spreken over de Romein Publio Celio Archigene, die altaren opricht gewijd aan de goden. Eind 1200 werd er een kasteel gebouwd met torens, in het centrum van het dorp. In 1875 stortte het kasteel in en er rest alleen iets van het interieur, maar omgebouwd tot woningen. Dank zij het kasteel en de rond 1450 gebouwde fortificaties, speelde Argegno een belangrijke rol in de strijd tussen de Welfen (de partij van de Vittani) en Ghibertijnen (de partij van de Rusconi)<sup>2</sup>. Deze laatsten waren vanaf 1416 Heren van Argegno.



*De parochiekerk van Argegno*



*De 12<sup>e</sup>-eeuwse brug*

## **Pigra**

Het dorpje Pigra ligt circa 650 m boven Argegno en is een geliefd uitstapje vanwege het schitterende uitzicht. De eenvoudigste manier om er te komen is om de kabelbaan te nemen die

<sup>2</sup> Zie mijn boek “De geschiedenis van de dorpen rond het Comomeer”

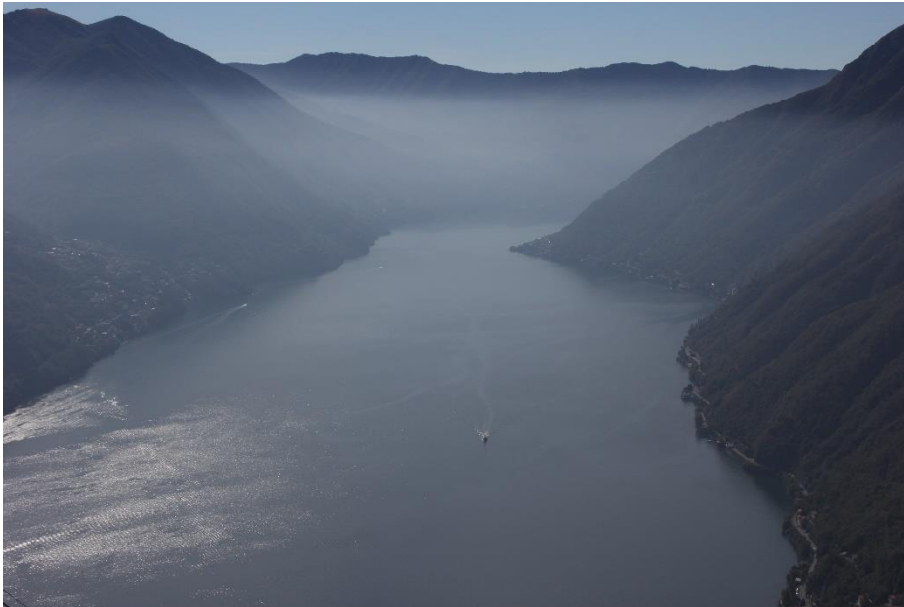
u vanuit Argegno langs een 1200 m lange kabel 600 m omhoog brengt in ongeveer 4 minuten<sup>3</sup>. Vanaf de Piazza Roma gaat u een paar honderd meter in noordelijke richting om het vertrekpunt te bereiken. Als u de auto heeft geparkeerd op het plein voor de parochiekerk volgt u de aanwijzing 'funivia' en neemt u de trap omhoog naar de provinciale weg en loopt dan een klein stukje rechtsaf.

Van het station van de kabelbaan loopt de weg rechtuit naar het centrum van het dorp. Als u bij de rotonde rechtsaf slaat de Via Della Villa neemt en dan het pad links, komt u bij de Belvédère, waar u een prachtig uitzicht over de omgeving heeft.

In het dorp zelf vinden we smalle, steile straatjes met traptreden naar de huizen die tegen de steile berghelling liggen. In het centrum op het piazza S. Rocco is een fonteintje met een kapelletje waarin we het beeld van Sint Rochus zien, ter herinnering aan een pestepidemie. De heilige is makkelijk herkenbaar aan zijn pestwonden en aan het hondje dat hem te eten geeft. Boven het altaar zien we fresco's met de datum 1662 waarop de *Maagd met Kind tussen S. Rochus en S. Sebastiaan* en opzij de figuren van S. Dominicus, S. Stefanus, S. Petrus en S. Johannes de Doper.

De parochiekerk van S. Margaretha ligt een paar honderd meter ten zuiden van het dorp vlak bij de begraafplaats op een plaats waar we een mooi uitzicht hebben. Het altaar van de Madonna heeft een 18<sup>e</sup>-eeuwse voorkant in polychroom scagliola met geometrische motieven. Verder dwalend door het dorp zult u ook een overdekte wasplaats en verscheidene fonteinen vinden.

Pigra is ook het beginpunt van vele wandelingen met verschillende moeilijkheidsgraad. Mountainbikers en wandelaars kunnen vanuit Pigra na ongeveer 10 km de Rifugio Venini bereiken.



*Gezicht op het Comomeer vanaf het eindpunt van de kabelbaan naar Pigra*

## Muronico

We beginnen vanuit Argegno de rondrit door de Intelvivallei. Van het piazza Roma rijden we een paar honderd meter terug naar het noorden en slaan dan linksaf de SP13 in, richting San Fedele Intelvi. Al na circa 3 minuten bereiken we Muronico. Aan de linkerkant zien we de Sasso Gordona en de berg San Zeno met zijn karakteristieke conusvorm en boven op de top de

---

<sup>3</sup> In de zomermaanden dagelijks van 8.30-12.00 u en 14.3-18.30 u

resten van het kerkje San Zeno. In Muronico kunnen we rechts van de weg parkeren en we vinden dan aan de linkerkant een klinkerpad omlaag naar het kerkje San Sissinio. Het is een van de oudste kerkjes van het dal en heeft een mooie klokkentoren in Romaanse stijl. Het kerkje is gesloten, maar toch loont het de moeite er even heen te lopen en vanaf het kerkhof te genieten van het uitzicht over het meer. De voorgevel, waarvoor een elegant voorportaal over de hele breedte (zgn. narthex) staat, is beschilderd met bloemmotieven en afbeeldingen van de patroonheilige.



*De kerk van San Sissinio in Muronico*

Muronico en het ernaast gelegen dorp Dizzasco speelden een rol in de onafhankelijkheidsstrijd tegen de Oostenrijkers in 1848. Mazzini had in Lugano de Raad voor de Opstand gesticht en de Mazziniaan Andrea Brenta begon met zijn steun eind oktober van dat jaar een opstand in het Val d'Intelvi. Hij vestigde zijn hoofdkwartier in de S. Sissino in Muronico en slaagde er met zijn kleine legertje in de Oostenrijkers bij Dizzasco tegen te houden. In de nacht van 7 op 8 april 1849 echter werd hij verraden en met twee anderen gevangen genomen door de Oostenrijkers. Op 11 april werd hij door een vuurpeloton vóór de kerk van San Carpofo in Como om het leven gebracht. In Dizzasco is een gedenksteen aangebracht waar Brenta en medestrijders worden herdacht.

## **Dizzasco**

Na Muronico volgt na circa 5 minuten rijden het dorpje Dizzasco met zijn oude, middeleeuws aandoend centrum met fontein. Opvallend zijn de vele afbeeldingen van ezels: u vindt ze afgebeeld als koppen tegen een muur en op de hoek van een straat. De inwoners van het dorp worden door legendes geassocieerd met ezels en sinds 2007 wordt er jaarlijks op de laatste zondag in juli de 'Invasione degli Asini' gevierd, een toeristisch, cultureel, artistiek en gastronomisch gebeuren. Ieder jaar worden enkele kunstenaars uitgenodigd een installatie te maken en u kunt verschillende voorbeelden daarvan in het dorp zien.

De parochiekerk van de heiligen Petrus en Paulus werd gebouwd op de resten van een 11<sup>e</sup>-eeuwse kerk. De basis van de klokkentoren is opvallend dik en doet denken aan een oude Romaanse toren. Ze werd in begin 1600 voor de eerste keer verhoogd en voor de tweede keer

in 1828 tot de huidige 30 m. Het kerkinterieur toont veel stucwerk en fresco's uit 17<sup>e</sup> en 18<sup>e</sup> eeuw. De biechtstoelen en preekstoel uit de 18<sup>e</sup> eeuw tonen mooi houtsnijwerk.



*Links: In Dizzasco vinden op veel plaatsen afbeeldingen van ezels die door kunstenaars worden gemaakt voor het jaarlijkse feest van de 'Invasione degli Asini'; rechts: fontein in Dizzasco*

Na een korte wandeling door het dorp vervolgen we de weg en moeten dan na circa 1,5 km beslissen of we afslaan naar Cerano d'Intelvi of in Castiglione stoppen.

Als u linksaf slaat en de weg naar Cerano volgt, bereikt u na ca. 400 m, bij een bocht van bijna 180° het kerkje van de Madonna van Restello in het buurtschap La Torre. Het wat verhoogd gelegen, achthoekige kerkje werd in 1717 gebouwd ter vervulling van de gelofte aan de Maagd van Carmelo als het dorp gespaard zou blijven van de pest. De naam stamt van het houten hekwerk (in het dialect *restel*) dat men op de weg had gebouwd ter verdediging tegen bezoekers uit het dal die de besmettelijke ziekte mee zouden kunnen nemen. Aan de buitenzijde hangt een terracotta bord met een afbeelding van de Madonna. Het kerkje is echter gesloten voor het publiek.

## Cerano d'Intelvi

Dit dorp ligt op circa 10 minuten van Dizzasco en heeft een vrij bijzonder museum: het *Museo dello Stucco e della Scagliola*; het is ondergebracht in een vleugel van het 16<sup>e</sup>-eeuwse Palazzo Perlasca-Pinchetti<sup>4</sup>. Al in het begin noemde ik de maestri intelvesi die als kunstenaars niet alleen door Italië, maar ook verder door Europa trokken. Er zijn kunstwerken van hen bekend in Rome, Turijn, Oostenrijk, Duitsland en Polen. Hun grootste bekendheid verwierven ze in de 17<sup>e</sup> en 18<sup>e</sup> eeuw door hun plastische decoraties in gips en *scagliola*. Dit laatste is de techniek waarmee men marmer imiteerde door gebruik van gips met kleurstoffen. In het museum in Cerano wordt deze techniek getoond. Na twee e-mails en een poging om telefonisch contact op te nemen met 0039 3487930214 is het mij echter niet gelukt een afspraak te maken voor bezichtiging van het museum. We kunnen echter in vele kerken in het dal toepassingen van de scagliolatechniek zien, zoals bijvoorbeeld in de twee dorpen waar we hierna komen: t.w. Castiglione en San Fedele.

---

<sup>4</sup> Via Garibaldi 1, tel. 0039 02645 8772

In Cerano vinden we ook nog het Museo della Latte (melkmuseum), maar ik kan niet zeggen of het de moeite van een bezoek waard is<sup>5</sup>.

Het is mogelijk de weg na Cerano verder te rijden om na een rondrit van ongeveer 6 km weer terug te komen iets ten zuiden van Argegno. Om meer van het Val d'Intelvi te zien rijden we van Cerano terug naar Castiglione.



*Fresco in Castiglione met de afbeelding van keizerin Teodolinda*

## Castiglione d'Intelvi

Castiglione wordt al genoemd in een document uit 987 waarin gesproken wordt over enkele terreinen dicht bij het kasteel. In de 13<sup>e</sup> eeuw werd het een leen van de Camozzi, die er een kasteel met torens lieten bouwen. In de tweede helft van de 16<sup>e</sup> eeuw liet de familie Marliani op de resten van het kasteel een versterkt huis bouwen dat we nu nog aan de zuidkant van het dorp kunnen zien.

Als u door de dorpsstraat wandelt dan ziet u daar een groot fresco met de afbeelding van de Longobardische keizerin Teodolinda (570-628). Het dateert uit de jaren '60 en is gemaakt door studenten van de Academia di Brera. Het dorp heeft wat aardige oude straatjes en gedecoreerde huizen en een fonteintje op het piazzetta Pianello en er is de kerk van Santo Stefano. Deze kerk heeft een eenvoudige façade met een groot stenen portaal en twee beelden van de apostelen Petrus en Paulus. De huidige klokkentoren dateert uit 1854 maar staat op een Romaanse basis. In het interieur vinden we kostbaar stucwerk op de triomfboog. Het enkelvoudige schip heeft zes kapellen en in de derde kapel links zien we aan de voorzijde van het altaar een veelkleurig

scagliola. Ook in de kapel rechts, gewijd aan San Gerolamo, en in de kapel van de Madonna staat een altaar in scagliola.



*Voorbeeld van 'scagliola' in de parochiekerk van San Fedele d'Intelvi*

## San Fedele Intelvi

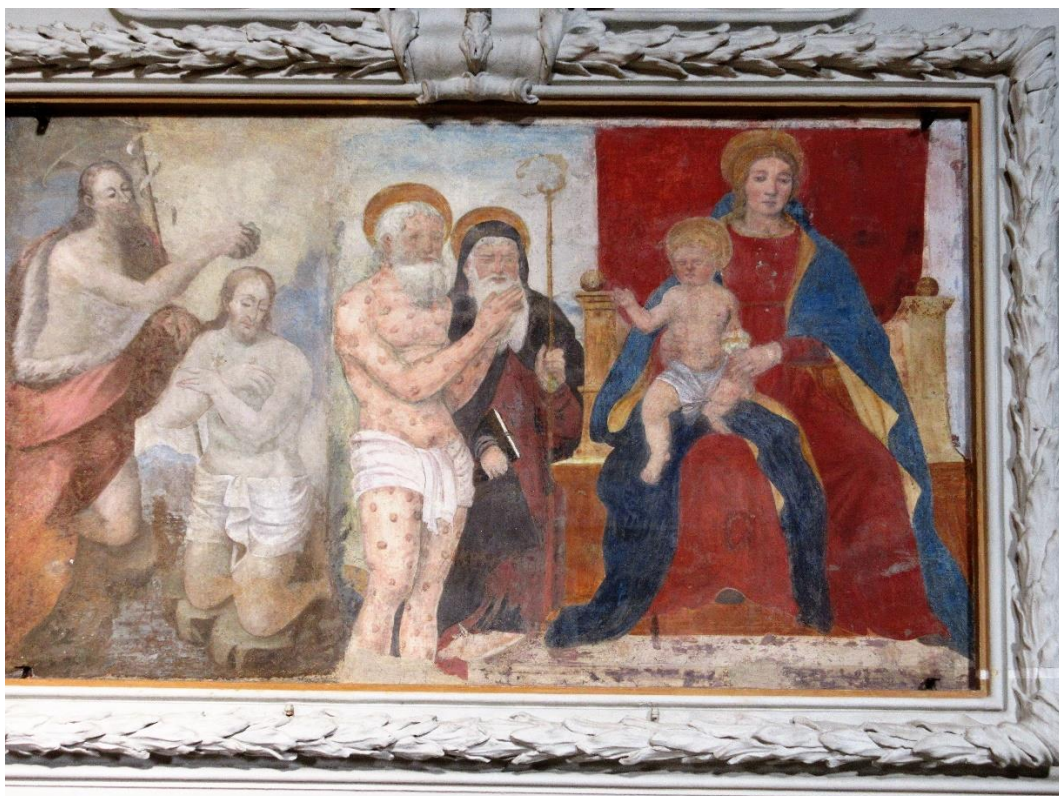
Op korte afstand van Castiglione bereiken we een van de grotere plaatsen in het dal, San Fedele, met circa 3000 inwoners. U vindt hier in het centrum aan de linkerkant grote parkeerplaatsen. In het centrum ligt aan het Largo IV Novembre de kerk van S. Antonio Abt met een elegante klokkentoren. De 12<sup>e</sup>-eeuwse kerk heeft een mooie Romaanse gevel uitgevoerd in lokale steen. Bijzonder er aan zijn de twee ‘ogen’ en de opening in de vorm van een kruis. We komen binnen door een groot portaal met rondboog en slanke zuilen gedecoreerd met kapitelen met bloemmotieven.. Dit wordt beschouwd als het mooist bewerkte en best bewaarde Romaanse portaal in het dal.

Het interieur toont op de linker wand een laat 14<sup>e</sup>-eeuws fresco met de *Madonna op de troon met Kind en Heiligen S. Gerolamo en S. Antonio Abt*; links is ook nog de *doop van Christus afgebeeld* en op de rechter wand een *Madonna met Kind op een wolk met links S. Lucia en S. Domenicus* en rechts de *twee zussen Faustina en Liberata*.

Deze twee zussen vestigden een benedictijns klooster in Como. Ze overleden in ca 580 en in 1317 werden hun stoffelijk overschotten overgebracht van de kathedraal van Como naar de Basiliek van San Carpoforo. We zien ze op het fresco afgebeeld in de benedictijnse kledij.

Het altaar links met stucwerk uit 1600 heeft een polychroom scagliola voorzijde uit 1741 (zie foto pag. 6). Ook het altaar rechts, gedecoreerd met stucwerk en fresco's uit de 17<sup>e</sup> eeuw, is aan de onderhelft gedecoreerd met een polychroom scagliola met de figuur van San Carlo.

Als u de hier beschreven route van Argegno naar S. Fedele rijdt en niet eerst met de kabelbaan naar Pigra gaat, komt u tegen het eind van de ochtend in S. Fedele aan. We waren op een woensdag, d.w.z. marktdag in het dorp, met een grote drukte. Tussen de middag waren alle terrassen en restaurants druk bezet en kregen we in restaurant Iris een volledig maal voor een verrassend laag bedrag.



Fresco in de parochiekerk van San Fedele

## **Excursies vanuit San Fedele**

### **Van San Fedele naar Pigra**

Om Pigra te bekijken kunt u i.p.v. de kabelbaan uit Argegno ook de auto nemen en vanaf S. Fedele naar het dorp rijden. Dit moet een mooie maar smalle weg zijn, maar ik heb het niet uitgetoet. Vanuit Pigra kunt u met de auto ook verder naar de Rifugio Boffalora (1200 m) en de Alpe di Lenno (1495 m), en vandaar eventueel te voet naar de Rifugio Galbiga (1576 m, ca. 35 min) met een prachtig uitzicht over zowel het Meer van Lugano als het Comomeer.

### **Van San Fedele naar de Grotta Generosa**

De Monte Generoso (1704 m) ligt met de noordflank in Italië en met de zuidflank in Zwitserland. Aan de Italiaanse kant ligt niet ver van de top een grot, de Grotta Generosa of Grotta dell' Orso, waar ruim 40.000 fossiele resten zijn gevonden van holenberen, die hier circa 60.000 jaar geleden leefden. De grot is van juni tot september te bezichtigen van 11-16 u. De plaats is te bereiken door van San Fedele tot Orimento te rijden (volg de borden Orimento en daarna Baite di Orimento, ca. 7 km) en vandaar in een uur tijd een goed aangegeven wandelpad te volgen. In Orimento vindt u een restaurant en parkeerplaats waar u de auto achter kunt laten. Neem vanaf de parkeerplaats de weg links en volg het bord *MATER*.

Het alternatief is om van de Zwitserse kant de 9 km lange tandradbaan te nemen van Capolago (dorp aan de uiterste zuidoostpunt van het meer van Lugano) naar de top van De Monte Generoso. Op de top ligt ook een (zeer duur) restaurant.

### **Van S. Fedele naar Erbonne**

Het gehucht Erbonne ligt tegen de helling van de Monte Generoso op 943 m hoogte en telt slechts 9 permanente bewoners. Hier vindt u het 'Museo della Guardia di Finanza e del Contrabbando'. Stelt u er zich niet te veel van voor: het is een gebouwtje van slechts 4x4 m waarbinnen u een collectie vindt van voorwerpen en kleding van smokkelaars en van hun tegenstanders, de Guardia di Finanza. Het is op aanvraag te bezichtigen, maar er zijn aan drie zijden ramen waardoor u naar binnen kunt kijken. Erbonne is een oase van rust en u kunt er eten in de dicht bij gelegen Osteria del Valico. Via een houten brug komt u in het Zwitserse dorp Scudellate.

Om Erbonne te bereiken gaat u in S. Fedele links bij het gebouw met de aanduiding Centro Commerciale en volgt de borden Erbonne- Casasco. Na 7,4 km bereikt u Pian della Alpi maar blijft recht doorgaan tot de weg na 2,5 km eindigt in Erbonne.

## **Vervolg van de rondrit**

In San Fedele moet u in ieder geval een keuze maken voor de vervolgroute. Als u voldoende tijd heeft, is de aanbevolen route de weg via Pellio Superiore, Lanzo, Scaria, Pellio Inferiore naar Laino. Het kortere alternatief is om van S. Fedele direct naar Laino te rijden. Ik beschrijf eerst de eerstgenoemde rondrit.

### **Pellio Superiore**

Het is een karakteristiek dorpje met de mooie kerk van San Giorgio op een wat hoger gelegen punt vlak bij het parochiehuis en de begraafplaats. Van het primitieve Romaanse gebouw resteert de voorgevel uitgevoerd in vierkante steen met de klokkentoren aan de rechterzijde van het schip. De kerk is een aantal malen verbouwd en vergroot o.a. in 1930 met de apsis. Bij een van de verbouwingen ontdekte men een 16<sup>e</sup>-eeuws fresco met de *Geboorte*. De sacristie geldt als het beste en rijkste voorbeeld van de rococo in het dal. Het is een 18<sup>e</sup>-eeuws vertrek met veel stucwerk met bloemmotieven op een lichtgekleurde ondergrond in geel en rood en met



monochrome fresco's die engelen en scènes uit het leven van St. Joris uitbeelden. Van achter de apsis hebben we een schitterend uitzicht over de Intelvi Vallei en het Meer van Lugano in de richting van Porlezza. Het dorp heeft nog enige oude huizen: dicht bij de kerk van S. Maria het Casa Noli, een vroeger klooster uit 1200 met portaal en loggia; op het Piazza het Casa Bruni met een fresco van de Madonna; in de Via Rocco Lurago het Casa Manzoni. Van Pello bereiken we in 10 minuten Lanzo. Houd rechts aan naar het centrum.

## Lanzo

Het dorp Lanzo is een belangrijk toeristenoord met een golfterrein, wintersportmogelijkheden en talloze goed bebakende voetpaden. De ontdekking van een zwavelhoudende bron in 1868, de kabelbaan S. Margherita-Belvedere uit 1909 (nu buiten gebruik) en het uitzichtpunt in Sighignola hebben allen flink bijgedragen aan de ontwikkeling van het toerisme<sup>1</sup>.

Het centrum van het dorp ligt rond de piazza Matteotti en de piazza Garibaldi, met vele bars, restaurants, oude huizen en fresco's. De parochiekerk van San Siro uit 1476, heeft mooie 16<sup>e</sup>-eeuwse en barokke decoraties. Er is één schip met zijkapellen en de kerk ligt op een wat verhoogd platvorm. De klokkentoren staat naast de ingang aan de noordkant en bij deze zijdeur staat een marmeren wijwatervat uit 1588. Bij de restauratie in 1935 ontdekte men op de wand en het plafond van het priesterkoor een interessante frescocyclus uit de 16<sup>e</sup> eeuw. Links het *Laatste Avondmaal*, een kopie van dat van Leonardo da Vinci in Milaan, rechts *De aanbidding door de Wijzen*, lijkend op dat van Luini in Lugano. Eveneens in het priesterkoor zien we een marmeren altaar uitgevoerd door Carlo Carloni uit Scaria, en een marmeren tabernakel uit de 16<sup>e</sup> eeuw met de *Pietà* en de *heiligen S. Siro en Abondio*.



*Het Laatste Avondmaal, fresco in de kerk van San Siro in Lanzo*

## Sighignola

Neem nu de weg links van de kerk en volg de borden *Sighignola (=Belvedere)* circa 5 km (10-15 minuten). Dit is een befaamd uitkijkpunt op 1320 m hoogte. Er is een parkeerplaats en zelfs een halte van de autobuslijn C20. Van dit punt hebben we het gezicht over het meer op de stad Lugano en de bergen in het westen (bij helder weer kunt u zelfs de Monte Rosa zien) en de Monte Generoso in het zuidoosten. Sterk aanbevolen! Iets onder de top ligt het restaurant Baita.



*Het meer van Lugano met de stad Lugano op de achtergrond, gezien vanaf Sighignola*

Van het uitzichtpunt keren we terug naar Lanzo en nemen de weg naar Scaria (ca. 20 min)

## Scaria

Aanbevolen wordt om in het dorp de auto te parkeren in de Via de Aglio en dan door de Via Palli naar de barokkerk van S. Maria di Scaria op het piazza Carloni te lopen. Deze kerk met mooie fresco's en reliefs geldt als een van de beste voorbeelden van de hoog barok in Europa. De klokkentoren tussen de kerk en het parochiehuus dateert uit de 15<sup>e</sup> eeuw. In de kerk vinden we vele decoraties van de Carloni familie, bijvoorbeeld fresco's van Carlo Carloni, een belangrijke Lombardijse rococo schilder, het altaar van de Kruisiging met stucwerk van Diego en het koor van Giovanni Battista Carloni. Het hoofdaltaar heeft een onderhelpt uitgevoerd in scagliola met in het centrum een pelikaan en heeft een ombouw in marmer met beelden van de profeten en heiligen, werk van de 16<sup>e</sup>-eeuwse Maestri Intelvesi.

In het dorp ligt het *Museo della Valle* met een collectie lokale kunst<sup>6</sup>. Het is echter alleen in de maanden juli en augustus open van 16-18 u. In het dorp is ook nog een museum met een fossielenverzameling.<sup>7</sup>

Op 1 km ten westen van het dorp (met de auto bereikbaar) ligt naast het kerkhof de 11<sup>e</sup>-eeuwse Romaanse kerk van SS. Nazaro en Celso. Aan de zuidkant is er een mooi zuilengang met Dorische zuilen en gedecoreerde kruisgewelven. De kerk heeft niet alleen een elegant barokportaal, maar heeft in het interieur in de apsis prachtige fresco's van De Magistris. Hoewel

<sup>6</sup> Museo della valle Intelvi, Piazza Carloni 8, Lanzo d'Intelvi tel. 0039 031 840241

<sup>7</sup> Museo Intelvesi dei Fossili, Piazza Carloni 1, Lanzo d'Intelvi

de kerk vrijwel altijd gesloten is, kunt u het interieur bekijken door een opening in de ingangsideur.

Bij de kerk begint een voetpad waarover u in circa 30 min Lanzo d'Intelvi kunt bereiken.

## Pellio Inferiore

In 1686 schonk Ercole Ferrata een legaat waarmee hier de eerste apotheek in het Val d'Intelvi en een huisartspost werd gevestigd. In het centrum van het dorp kunt u het huis van Ferrata nog steeds zien, verder staat hier op het plein een elegante fontein uit de 17<sup>e</sup> eeuw en is er de woning van de familie De Aria met een oud portaal.

## Laino

We vervolgen nu de weg terug naar Pellio en S. Fedele en slaan linksaf over de SP14 naar Laino. Er zijn hier verschillende voorwerpen uit de tijd van de Romeinen gevonden o.a. gouden oorbellen ((nu in het museum in Como). In het gehucht S. Vittore werd een gedenksteen gevonden uit 566 n.C. waarop wordt vermeld dat Marcelliano op zijn kosten een kasteel bouwde. Uit een andere gedenksteen uit 1200 blijkt dat het kasteel in die tijd toebehoorde aan de familie Trivulzio uit Milaan. Dit is ook het geboortedorp van enkele van de bekendste *maestri intelvesi*, waaronder Quaglio, Frisoni, Ferrabosco, Spazzi, Scotti e.a. Zo stond Lorenzo degli Spazzi eind 1300 bekend als architect van de Dom in Milaan, waar hij leiding gaf aan 250 beeldhouwers. Enkele van hun huizen staan er nog: het geboortehuis van Giulio Quaglio met mooi portaal; het palazzo Scotti waarin een grote salon met op het plafond fresco's uit 1750 van Carlo Scotti; in via Scotti het voormalig gerechtshof met gevangenis; in via Maria Conti een haut-reliëf in stuc met wapen, uit 1656, met de Madonna met Kind; op het piazza dat *Spazzone* genoemd wordt, het oude huis van de familie Spazzi met vierkant binnenhof, zuilen, loggia en binnen een schoorsteen met stucwerk; in het naburige steegje Frisoni het gelijknamige palazzo met een nis waarin de Madonna uitgevoerd in stucwerk uit de school van Barberini. In de 18<sup>e</sup> eeuw werd in het dorp een Tekenenacademie gevestigd.

Iets buiten het dorp staat de parochiekerk van San Lorenzo uit de 12<sup>e</sup> eeuw. Bij de restauratie in 1960 werd onder een stuclaag de oude Romaanse voorgevel van de kerk gevonden. De solide klokkentoren die aan de linkerkant van de kerk op de hoogte van de apsis staat, dateert ook uit de 12<sup>e</sup> eeuw. Het interieur van de kerk is rijk gedecoreerd o.a. met stucwerk van Barberini (17<sup>e</sup> eeuw) en schilderwerk van Giuseppe en Giuseppe Maria Crespi, bijgenaamd de Bustini (17<sup>e</sup> eeuw) en Carlo Scotti (18<sup>e</sup> eeuw).

## Claino-Osteno-Porlezza- Menaggio

Het laatste deel van de tocht voert ons over een prachtige weg omlaag naar Osteno aan het meer van Lugano. Onderweg kijken we uit over meer naar het Valsolda.

## Claino

Dit is een van de oudste dorpen van de hele vallei. Gelegen aan de toegang naar het dal, stond er in de Middeleeuwen een verdedigingskasteel, waarvan nog enkele resten te zien zijn naast de huidige parochiekerk. In de 15<sup>e</sup> eeuw viel het onder de Visconti en werd een leen van de Rusconi. In 1524 werd het veroverd door Gian Giacomo Medici, in 1583 overgedragen aan de Marliani en in 1756 werd het samengevoegd met Osteno onder keizerin Maria Teresa. In het centrum van Claino vinden we oude Romaanse portalen, enkele daarvan gedecoreerd met graffiti en fresco's.

De parochiekerk van S. Vincenzo is van origine Romaans en had het huidige Romaanse portaal als voorgevel. Oorspronkelijk was deze kerk de kapel van het kasteel. Later werd ze vergroot

tot de huidige vorm. Als we binnenkomen vinden we links de nis met het doopvont en tegen de muur een fresco van de *Pietà* uit 1492 en een houten altaarstuk uit de 16<sup>e</sup> eeuw met de *Madonna met Heiligen* en het volk in gebed, een ex voto van de bevolking van Claino voor de bevrijding van de pest.

## Osteno

Het riviertje de Livone heeft hier een diepe en befaamde kloof uitgeslepen, bekend als de *Pescara*. Het dorp is vooral gericht op toeristen en er zijn verschillende hotels en campings. In het centrum vinden we zuilengangen, pleintjes, de haven en verschillende huizen met stenen portalen die van oorsprong Romans zijn. Ook het nabij gelegen buurtschap Righeggia is duidelijk van oude herkomst met verschillende huizen uit de Middeleeuwen en 16<sup>e</sup> eeuw.

De parochiekerk van S. Petrus en Paulus is Romaans van origine, maar de huidige vorm dateert uit 1500. De kerk heeft een interessante klokkentoren met daarvoor een kleine ruimte met een gedecoreerd portaal.

Aan de haven vindt u ook de aanlegplaats voor de bootdiensten over het meer van Lugano.

Van Osteno rijden we over een mooie route langs het meer van Lugano naar Porlezza.

Halverwege Osteno en Porlezza ligt de *Grotte di Rescia*, een complex van zeven grotten met stalactieten en stalagmieten (voor informatie over de bezichtiging zie de site [www.grottedirescia.it](http://www.grottedirescia.it))<sup>8</sup>. Bijzonder is dat u daarbij ook nog de Sint Juliakloof bezoekt met zijn 70 m hoge waterval. Het bezoek duurt circa 0,5 uur. Even voor we Porlezza binnenrijden zien we links het Romaanse kerkje van San Maurizio. Hier lag oorspronkelijk de kern van het dorp, tot het in de 18<sup>e</sup> eeuw door aardverschuivingen vrijwel verdween.

In Porlezza slaan we rechtsaf richting Menaggio (ca. 20 min).

## Schignano

Het dorpje Schignano valt buiten de hier beschreven route, maar verdient zeker vermelding. Het valt te bereiken over de SP15 die iets ten zuiden van Argegno op de weg langs het meer uitkomt. Het alternatief is om vanuit Cerano d'Intelvi naar Schignano te rijden. In het dorp vinden we vele voorbeelden van het werk van de maestri intelvesi: fonteinen, bewerkte portalen, 'lavatoi' (de oude wasplaatsen). De parochiekerk is Romaans van oorsprong en bezit enkele mooie voorbeelden van Lombardijse kunstwerken o.a. een houten beeld van de Maagd en een fraai scagliola.

Het dorp is vooral bekend vanwege het carnaval, waarbij gemaskerde figuren door het dorp zwerven. Alles draait om twee hoofdpersonen, de 'bello' en de 'brutto'. De eerste is rijk en toont dit in zijn kleding met dure stoffen, rijk versierd, de tweede is arm en zeer pover gekleed. Alle personen dragen houten maskers, vaak gemaakt door bekende kunstenaars. Rond Schignano ligt een heel netwerk van voetpaden en in het bijzonder is het mogelijk een route te volgen langs de oude militaire versterkingen aan de Linea Cadorna.

---

<sup>i</sup> De kabelbaan, uitgevoerd in Liberty stijl, werd in 1977 gesloten, maar op 2-7-2019 schreef de Corriere di Como dat er geld beschikbaar is gekomen voor herstel van de verbinding.

---

<sup>8</sup> Via Porlezza 63, tel. 0039 335 5445696